



МИНИСТЕРСТВО ОБРАЗОВАНИЯ И НАУКИ САМАРСКОЙ ОБЛАСТИ  
ЮГО-ЗАПАДНОЕ УПРАВЛЕНИЕ  
ГБУ ДПО СО «Чапаевский ресурсный центр»



# МКДО 2024

Грибанова Н.А., главный специалист ЮЗУ МОиН СО  
Губарева С.В., методист ГБУ ДПО СО «Чапаевский ресурсный центр»

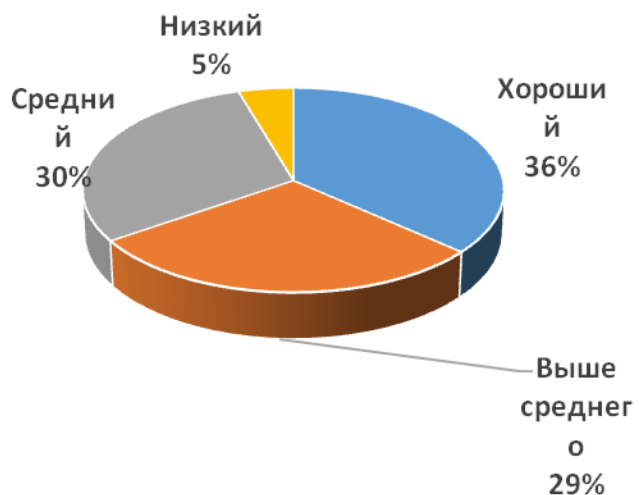
02.02.2024

Хороший уровень 3 балла - 36,44% СП

Выше среднего уровня от 2,5 до 2,9 балла - 28,9% СП.

Средний уровень от 2 до 2,5 балла - 29,9% СП.

Низкий уровень 1-2 балла - 4,6% СП



структурное подразделение ГБОУ СОШ с.Екатериновка - детский сад №15 "Василек"

Структурное подразделение ГБОУ СОШ пос. Ильмень (детский сад "Тополек")

Спасский филиал ГБОУ СОШ № 1 с. Приволжье (детский сад)

структурное подразделение ГБОУ СОШ с.Владимировка

структурное подразделение ГБОУ СОШ с.Новотупка

Согласовано  
На заседании Управляющего Совета  
ГБОУ СОШ с. Екатериновка  
Протокол №1 от « 30 » августа 2023г.

Принято  
На заседании Педагогического совета  
ГБОУ СОШ с. Екатериновка  
Протокол №1 от « 30 » августа 2023г.



Утверждено  
И.о. директора ГБОУ СОШ с. Екатериновка  
Л.Н.Семенкина  
Приказ №204-од от « 31 » августа 2023г.

Принято  
с учетом мнения Совета родителей  
Протокол №1 от « 30 » августа 2023г.



Семенкина Л.Н.  
С=RU, O="ГБОУ СОШ  
с.Екатериновка,  
м.р.Безенчукский Самарской  
области", CN=Семенкина  
Л.Н., E=ekat-sosh@mail.ru  
я подтверждаю этот документ  
своей удостоверяющей  
подписью  
00bd6e36d36651e9d1  
2023-09-01 10:05:18



## СОДЕРЖАНИЕ

<b>1. Общие положения</b> .....	4
<b>2. Целевой раздел</b> .....	6
<b>2.1. Обязательная часть</b> .....	6
2.1.1. Пояснительная записка.....	6
2.1.2. Планируемые результаты освоения Программы.....	19
2.1.3. Педагогическая диагностика достижения планируемых результатов.....	31
<b>2.2. Часть, формируемая участниками образовательных отношений</b>	
2.2.1. Пояснительная записка.....	34
2.2.2. Планируемые результаты освоения вариативной части Программы.....	38
2.2.3. Педагогическая диагностика достижения планируемых результатов.....	39
<b>3. Содержательный раздел</b> .....	40
<b>3.1. Обязательная часть</b> .....	40
3.1.1. Задачи и содержание образования (обучения и воспитания) по образовательным областям.....	40
Социально-коммуникативное развитие.....	40
Познавательное развитие.....	65
Речевое развитие.....	85
Художественно-эстетическое развитие.....	106
Физическое развитие.....	165
3.1.2. Вариативные формы, способы, методы и средства реализации Программы.....	191
3.1.3. Особенности образовательной деятельности разных видов и культурных практик.....	197
3.1.4. Способы и направления поддержки детской инициативы.....	202
3.1.5. Особенности взаимодействия педагогического коллектива с семьями обучающихся.....	206
3.1.6. Направления и задачи коррекционно-развивающей работы.....	210
3.1.7. Программа воспитания.....	223

<b>3.2. Часть, формируемая участниками образовательных отношений</b> .....	298
3.2.1. Специфика национальных, социокультурных и иных условий, в которых осуществляется образовательная деятельность.....	298
3.2.2. Направления, выбранные участниками образовательных отношений из числа парциальных и иных программ и созданных ими самостоятельно.....	301
3.2.3. Сложившиеся традиции Организации.....	309
<b>4. Организационный раздел</b> .....	312
<b>4.1. Обязательная часть</b> .....	312
4.1.1. Психолого-педагогические условия реализации Программы.....	312
4.1.2. Особенности организации развивающей предметно-пространственной среды.....	314
4.1.3. Материально-техническое обеспечение Программы, обеспеченность методическими материалами и средствами обучения и воспитания.....	315
4.1.4. Примерный перечень литературных, музыкальных, художественных, анимационных произведений для реализации Программы.....	336
4.1.5. Кадровые условия реализации Программы.....	375
4.1.6. Примерный режим и распорядок дня в дошкольных группах.....	377
4.1.7. Календарный план воспитательной работы.....	383
<b>4.2. Часть, формируемая участниками образовательных отношений</b> .....	390
4.2.1. Методическая литература, позволяющая ознакомиться с содержанием парциальных программ, методик, форм организации образовательной работы.....	390
4.2.2. Описание материально-технического обеспечения, раскрыты особенности организации РППС, которые характеризуют условия, созданные в ДОО для реализации парциальных программ/задач/форм и методов.....	390
4.2.3. Кадровые условия реализации парциальных программ/задач/методов, свидетельствующие об обеспеченности ДОО кадровым потенциалом для их реализации.....	390
<b>5. Дополнительный раздел программы</b> .....	391
5.1. Краткая презентация Программы.....	391

ПРИНЯТО на педагогическом совете  
ГБОУ СОШ №3 г.о. Чапаевск  
Протокол № 14 от 30.08. 2023 г.

СОГЛАСОВАНА Советом родителей  
Протокол № 5 от 30.08. 2023 г.



УТВЕРЖДАЮ  
Директор ГБОУ СОШ №3 г.о. Чапаевск  
Е. А. Кочеткова  
Приказ № 33/2-од от 30.08. 2023г.

Кочеткова Е. А.  
С=RU, O=ГБОУ СОШ №3,  
CN=Кочеткова Е. А.,  
E=sch3013\_chp@samara.edu  
.ru  
Я являюсь автором этого  
документа  
00 c2 16 f8 84 ab 5a ac bc  
2023.10.11 16:18:42+04'00'  
10.1.1

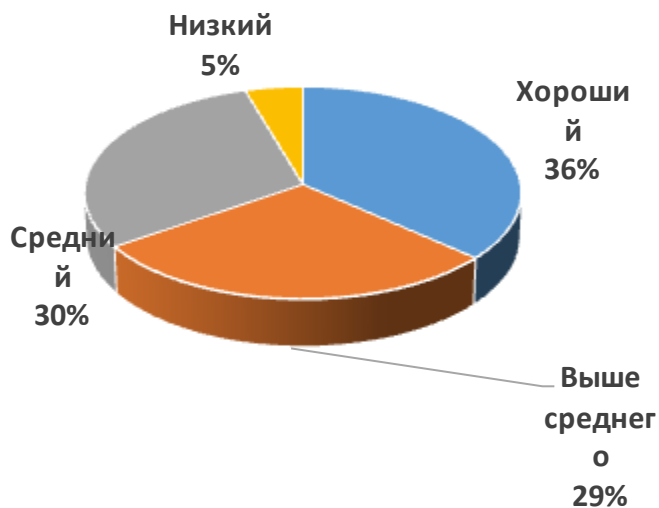
**ОСНОВНАЯ ОБЩЕОБРАЗОВАТЕЛЬНАЯ ПРОГРАММА - ОБРАЗОВАТЕЛЬНАЯ  
ПРОГРАММА ДОШКОЛЬНОГО ОБРАЗОВАНИЯ СТРУКТУРНОГО  
ПОДРАЗДЕЛЕНИЯ ДЕТСКИЙ САД №7 «ЯГОДКА»  
ГОСУДАРСТВЕННОГО БЮДЖЕТНОГО ОБЩЕОБРАЗОВАТЕЛЬНОГО  
УЧРЕЖДЕНИЯ САМАРСКОЙ ОБЛАСТИ СРЕДНЕЙ ОБЩЕОБРАЗОВАТЕЛЬНОЙ  
ШКОЛЫ №3 Г.О. ЧАПАЕВСК САМАРСКОЙ ОБЛАСТИ**

Хороший уровень 3 балла – 32,7% СП

Выше среднего уровня от 2,5 до 2,9 балла - 19,9% СП.

Средний уровень от 2 до 2,5 балла -38,3% СП.

Низкий уровень 1-2 балла -8,4%СП



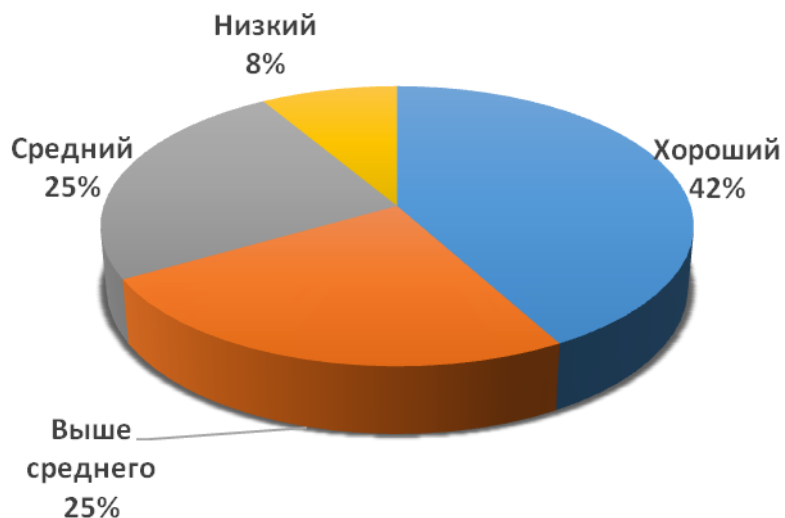
структурное подразделение ГБОУ СОШ ст.Звезда - детский сад "Рябинушка"	1	1	1
структурное подразделение Макарьевского филиала ГБОУ СОШ с.Ольгино - детский сад "Подсолнушек"	1	1	1
структурное подразделение ГБОУ СОШ с.Переволоки - детский сад "Звонкие голоса"	1	1	1
Братский филиал ГБОУ НШ с.Красноармейское - детский сад "Радуга"	1,5	1,5	1,5
структурное подразделение ГБОУ СОШ с.Волчанка - детский сад "Теремок"	1,6	2	1,8
структурное подразделение ГБОУ СОШ пос.Гражданский - детский сад "Антошка"	1	1	1
структурное подразделение ГБОУ СОШ с.Колывань - детский сад "Светлячок"	1	2	1,5
Чагринский филиал ГБОУ СОШ с.Новокуровка	1	1,5	1,75
Липовский филиал ГБОУ СОШ с.Хвостянка	1	1	1

Хороший уровень 3 балла – 41,1% СП

Выше среднего уровня от 2,5 до 2,9 балла -24,2% СП.

Средний уровень от 2 до 2,5 балла -24,2% СП.

Низкий уровень 1-2 балла -8,4% СП



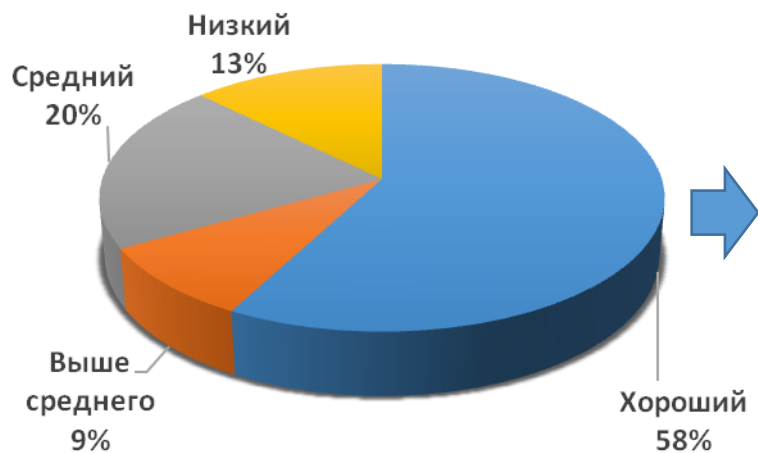
Пригородный филиал ГБОУ СОШ п.г.т.Осиновки	0	0	0	0	0	0	0	0	0	0
Лабидский филиал ГБОУ НШ с.Красноармейское - детский сад "Березка"	1	2	2	2	1	2	2	2	1	1,7
Куйбышевский филиал ГБОУ СОШ с.Андроповка - детский сад "Белочка"	1	3	0	0	0	2	0	0	0	1
структурное подразделение ГБОУ СОШ пос.Гражданский - детский сад "Ангелочка"	2	2	2	2	1	1	1	1	1	1,4
филиал ГБОУ СОШ ДОУ п.Николаевский	2	2	2	2	2	2	2	2	2	2
структурное подразделение ГБОУ СОШ №2 с.Обшировка (детский сад "Журавушка")	3	2	2	3	1	2	2	2	2	2
структурное подразделение ГБОУ СОШ с.Владимировка	2	2	1	2	1	1	2	1	3	1,7
структурное подразделение ГБОУ СОШ с.Абашено	2	2	2	2	2	2	2	2	2	2
Липовский филиал ГБОУ СОШ с.Харьковская	1	2	0	2	1	3	0	2	3	2
структурное подразделение ГБОУ СОШ с.Новотурка	3	3	1	1	1	0	1	1	0	1

Хороший уровень 3 балла – 60% СП

Выше среднего уровня от 2,5 до 2,9 балла - 9,3% СП.

Средний уровень от 2 до 2,5 балла - 21,4% СП.

Низкий уровень 1-2 балла - 13,1% СП



структурное подразделение ГБОУ СОШ с.Натальино - детский сад "Весна"	2	1	1	1	2	1	1,3
структурное подразделение ГБОУ ООШ с.Песочное - детский сад "Ромашка"	2	2	2	1	2	2	1,8
Преображенский филиал ГБОУ СОШ п.г.т.Осинки	2	2	2	2	1	1	1,66
Привольновский филиал ГБОУ СОШ п.г.т.Осинки	1	1	1	1	1	1	1
Любицкий филиал ГБОУ НШ с.Красноармейское - детский сад "Березка"	1	1	1	1	1	1	1
Любимовский филиал ГБОУ СОШ пос.Алексеевский - детский сад "Теремок"	1	2	2	2	2	1	1,7
структурное подразделение ГБОУ СОШ с.Копывань - детский сад "Светлячок"	1	1	1	1	1	1	1
Структурное подразделение ГБОУ СОШ с. Пестровка	2	2	2	2	2	2	2
Структурное подразделение Малоаркангельского филиала ГБОУ СОШ с. Падовка - детский сад "Малыш"	2	1	2	1	1	1,5	1,4
Филиал ГБОУ СОШ ДОУ п. Томанский	1	2	3	2	3	0	1,8
Филиал ГБОУ СОШ ДОУ с. Федорска	1	1	2	1	1	1	1,2
структурное подразделение ГБОУ СОШ с.Владимировка	2	1	2	2	1	1	1,5
структурное подразделение ГБОУ СОШ с.Новотулка	2	2	3	1	1	0	1,5
структурное подразделение ГБОУ СОШ с.Новокурска	2	2	2	2	1	1	1,66

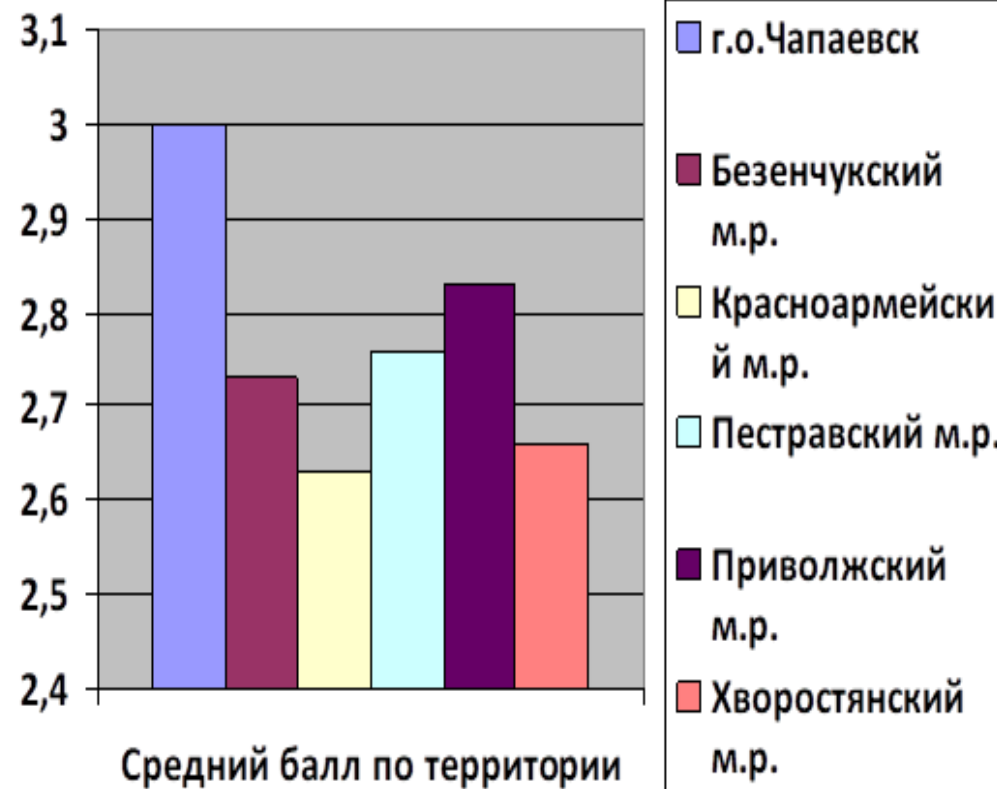


Хороший уровень 3 балла – 76,6% СП  
 Выше среднего уровня от 2,5 до 2,9балла - 2,8% СП.  
 Средний уровень от 2 до 2,5 балла -20% СП.  
 Низкий уровень 1-2 балла -1,8%СП



Преображенский филиал ГБОУ СОШ п.г.т.Осинки	3	0	1
Филиал ГБОУ СОШ ДОУ п. Нижнеозерский	1	2,5	1,8

Хороший уровень 3 балла – 83,18% СП  
 Выше среднего уровня от 2,5 до 2,9 балла - 16,86% СП.  
 Средний уровень от 2 до 2,5 балла - 0% СП.  
 Низкий уровень 1-2 балла - 0% СП



## Приказ о ВСОКО

государственное бюджетное образовательное учреждение Самарской области средняя общеобразовательная школа пос.  
Кировский муниципального района  
Кировоградской Самарской области

### Примерный вариант приказа

от 31.08.2022 г.

№ 24-од

о проведении  
внутренней системы оценки качества образования  
ДОО в 2022-2023 учебном году

На основании годового плана работы ДОО, на 2022 – 2023 учебный год, с целью оценочной деятельности ДОО, индивидуализации образования, оценки эффективности педагогических действий, определения перспектив развития и дальнейшего планирования деятельности.

Приказываю:

1. Организовать и провести с 11.09.2022 по 22.09.2022, 15.05.2023 по 26.05.2023 в рамках педагогической диагностики обследование (мониторинг):
  - 1.1. уровня развития по образовательным областям – ответственные воспитатели всех возрастных групп, музыкальные руководители;
  - 1.2. уровня речевого развития воспитанников с ОВЗ – ответственные учитель-логопед;
  - 1.3. уровня познавательного развития воспитанников с ОВЗ – ответственные учитель-дефектолог;
2. Старшему воспитателю ФИО с 11.09.2022 по 22.09.2022, 15.05.2023 по 26.05.2023 провести внутреннюю комплексную оценку качества обеспечивающих условий в ДОО в соответствии с инструментарием.
3. Старшему воспитателю ФИО в срок до 26.05.2023 провести оценку удовлетворенности родителей качеством предоставляемых образовательных услуг.
4. Старшему воспитателю ФИО в срок до 27.05.2023 представить аналитическую справку по результатам проведения ВСОКО в соответствии с инструментарием за 2022 – 2023 учебный год.
5. Обсудить результаты внутренней системы оценки качества образования в ДОО в 2022 – 2023 учебный год на итоговом педагогическом совете.
6. Контроль за исполнением настоящего приказа оставляю за собой.

Директор школы



# Новые показатели во ВСОКО (СП ГБОУ НШ с. Красноармейское д/с «Чебурашка»)



## Приложение № 3

### АНАЛИЗ качества образовательного процесса, организованного взрослым

№ п/п	Параметры соответствия	Степень соответствия			
		0	1	2	3
<b>1.</b>	<b>Программное содержание:</b>	<b>общая оценка -</b>			
1	Соответствие цели и содержания деятельности требованиям программы				
2	Соответствие программного содержания возрасту детей				
3	Интегрирование содержания образовательных областей (направлений образовательной работы) и видов деятельности				
<b>2.</b>	<b>Создание условий для проведения образовательного процесса</b>	<b>общая оценка -</b>			
1	Наглядность:	качество демонстрационного и наглядного материала			
2		мотивировала интеллектуальный компонент или служила эмоциональным фоном			
3	Рациональность размещения детей				
4	Соблюдение санитарно-гигиенических условий, безопасности				
<b>3.</b>	<b>Методика проведения образовательного процесса:</b>	<b>общая оценка -</b>			
1	Организационный момент, создание интереса к деятельности				
2	Обоснованность и правильность отбора методов, приемов и средств обучения, соответствие их содержанию и поставленным целям				
3	Приемы развития высших психических функций (мышление, внимание, память). Использование заданий с опорой на несколько анализаторов				
4	Использование инноваций и авторских методик в процессе деятельности				
5	Использование разнообразных форм организации детей (работа в парах, малыми подгруппами, индивидуально, коллективно)				
6	Партнерское сотрудничество: педагог-ребенок, ребенок-ребенок				
7	Структура деятельности, взаимосвязь частей образовательной деятельности в соответствии с поставленными целями; преемственность этапов и последовательное нарастание сложности				
8	Речь педагога: грамотность,	умение доступно преподнести новый материал			
9	логичность,	умение педагога точно формулировать вопросы к детям			



1. Система взаимодействия педагогического коллектива детского сада с семьями дошкольников.
2. Приобщение дошкольников к музыкальному наследию России в детском саду.
3. Система работы детского сада по формированию «патриотизма защитника» у дошкольников.