

Типовая структура отчета по учебному предмету

## Глава 2 Методический анализ результатов ЕГЭ<sup>1</sup>

**по русскому языку**  
(наименование учебного предмета)

### РАЗДЕЛ 1. ХАРАКТЕРИСТИКА УЧАСТНИКОВ ЕГЭ ПО УЧЕБНОМУ ПРЕДМЕТУ

#### 1.1. Количество<sup>2</sup> участников ЕГЭ по учебному предмету (за 3 года)

Таблица 2-1

2021 г.		2022 г.		2023 г.	
чел.	% от общего числа участников	чел.	% от общего числа участников	чел.	% от общего числа участников (462 чел.)
515	96,4	521	521 от 540= 98,48	449	97,2

#### 1.2. Процентное соотношение юношей и девушек, участвующих в ЕГЭ

Таблица 2-2

Пол	2021 г.		2022 г.		2023 г.	
	чел.	% от общего числа участников	чел.	% от общего числа участников	чел.	% от общего числа участников
Женский	284	55,1	296	56,81	238	53,0
Мужской	231	44,9	225	43,19	211	47,0

#### 1.3. Количество участников ЕГЭ в регионе по категориям

Таблица 2-3

<b>Всего участников ЕГЭ по предмету</b>	449
Из них:	444
– ВТГ, обучающихся по программам СОО	
– ВТГ, обучающихся по программам СПО	3
– ВПЛ	2
– Участников с ограниченными возможностями здоровья	3

<sup>1</sup> При заполнении разделов Главы 2 рекомендуется использовать массив действительных результатов основного периода ЕГЭ (без учета аннулированных результатов)

<sup>2</sup> Количество участников основного периода проведения ГИА

#### 1.4.Количество участников ЕГЭ по типам<sup>3</sup> ОО

Таблица 2-4

<b>Всего ВТГ</b>	449
Из них:	0
– выпускники лицеев и гимназий	
– выпускники СОШ	444

#### 1.5.Количество участников ЕГЭ по предмету по АТЕ региона

Таблица 2-5

№ п/п	АТЕ	Количество участников ЕГЭ по учебному предмету (ВТГ+ВПЛ все)	% от общего числа участников в муниципалитете (ВТГ+ВПЛ все)	% от общего числа участников в округе (от 449)
1.	г.о. Чапаевск	159	90,6 (от 171)	35,4
2.	м.р. Безенчукский	126	100 (от 126)	28,2
3.	м.р. Красноармейский	33	97,1 (от34)	7,3
4.	м.р. Пестравский	33	100	7,3
5.	м.р. Приволжский	68	100	15,1
6.	м.р. Хворостянский	30	100	6,7

#### 1.6. Основные учебники по предмету из федерального перечня Минпросвещения России (ФПУ)<sup>4</sup>, которые использовались в ОО субъекта Российской Федерации в 2022-2023 учебном году.

Таблица 2-6

№ п/п	Название учебников ФПУ	Примерный процент ОО, в которых использовался учебник
1.	<b>Русский язык</b> (базовый уровень) (в 2 частях). Гольцова Н.Г., Шамшин И.В., Мишерина М.А. М.: Просвещение, 2018-2021гг.	44
2.	<b>Русский язык.</b> Львова С.И., Львов В.В. М.: Мнемозина, 2018-2021гг	36
3.	<b>Русский язык.</b> Рыбченкова Л.М., Александрова О.М., Нарушевич А.Г. и др. М.: Просвещение, 2018-2020гг.	15
4.	<b>Русский язык</b> (базовый и углубленный уровни). Гусарова И.В. М.: Вентана-Граф, 2019-2020гг.	5

Корректировки в выборе УМК из ФПУ в 2023-2024 учебном году не планируются. Все используемые УМК соответствуют ФГОС СОО и обеспечивают его реализацию.

<sup>3</sup> Перечень категорий ОО может быть уточнен / дополнен с учетом специфики региональной системы образования

<sup>4</sup> Федеральный перечень учебников, допущенных к использованию при реализации имеющих государственную аккредитацию образовательных программ основного общего и среднего общего образования

## **1.7.ВЫВОДЫ о характере изменения количества участников ЕГЭ по учебному предмету.**

*На основе приведенных в разделе данных отмечается динамика количества участников ЕГЭ по предмету в целом, по отдельным категориям, видам образовательных организаций, АТЕ; демографическая ситуация, изменение нормативных правовых документов, форс-мажорные обстоятельства в регионе и прочие обстоятельства, существенным образом повлиявшие на изменение количества участников ЕГЭ по предмету.*

ЕГЭ по русскому языку в Юго-Западном территориальном управлении в 2023 году сдавали 449 чел. – 97,2% от общего количества участников ЕГЭ (462 чел.), в 2022 году - 521 чел. - 96,5%, в 2021 году – 515 человек, что составило 96,4%, Как видим, процентное соотношение от общего количества участников в течение трех последних лет практически не меняется.

Гендерный состав участников ЕГЭ по русскому языку: в 2023 году процентное соотношение девушек и юношей, соответственно, составило 53% и 47%, в 2022 году – 56,8% и 43,2%, в 2021 году - 53,9% и 46,1%. По сравнению с прошлым годом количество девушек уменьшилось почти на 4%, а количество юношей увеличилось примерно на 4%.

подавляющее большинство сдававших экзамен в 2023 году - 98,9% - это выпускники текущего года, в 2022 году их было 99,2%, в 2021 году - 96,9%.

Уменьшилась доля участников экзамена с ограниченными возможностями здоровья: в 2023 году – 0,7%, в 2022 году – 1,3%, в 2021 г. – 2 чел. – 0,4%. В 2023 году количество ВТГ по программе СПО составило 3 чел. (0,7%), а количество ВПЛ – 2 чел. (0,4%), в 2022 году количество ВТГ по программе СПО составило 1 чел. (0,2%), а количество ВПЛ – 3 чел. (1,2%). В 2021 году ВТГ, обучающихся по программе СПО и ВПЛ не было.

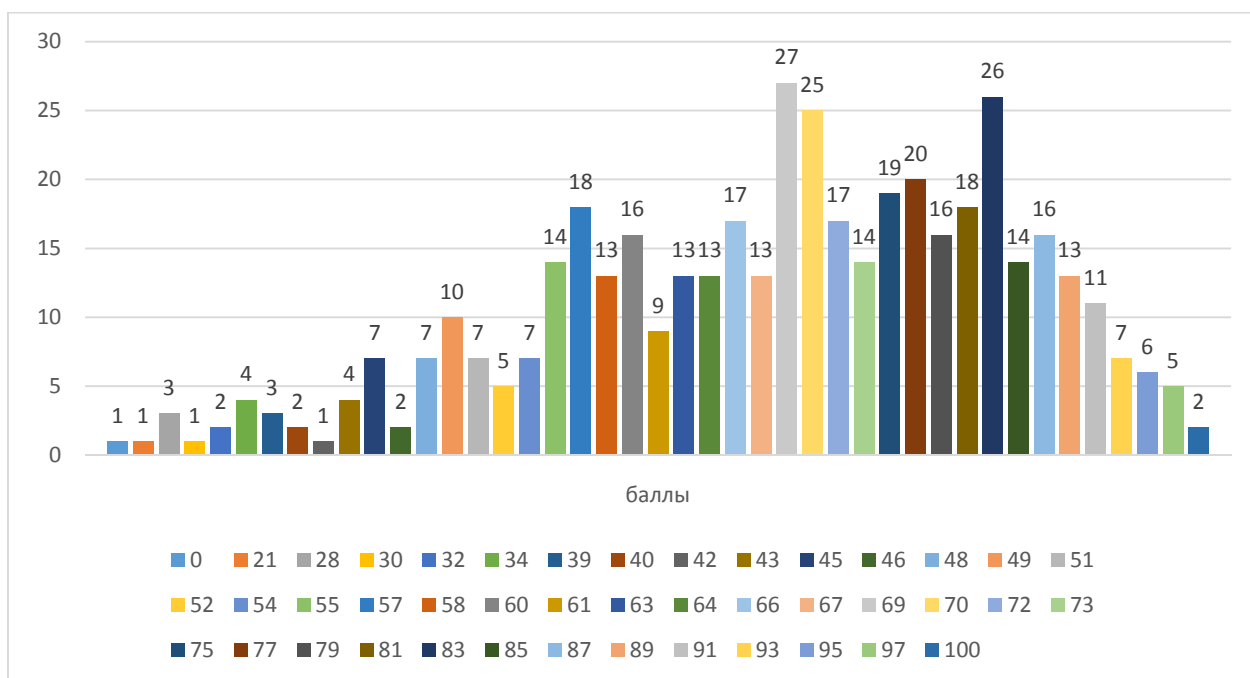
Что касается распределения участников ЕГЭ по муниципалитетам, то наибольшее количество участников традиционно фиксируется в г. о. Чапаевск – 35,4% (в 2022 году - 42,6%).

Таким образом, на основании приведенных данных по составу участников ЕГЭ по русскому языку в Юго-Западном ТУ можно сделать вывод о том, что общая динамика количественных показателей в 2023 году несколько отличается от предыдущих лет.

## РАЗДЕЛ 2. ОСНОВНЫЕ РЕЗУЛЬТАТЫ ЕГЭ ПО ПРЕДМЕТУ

### 2.1. Диаграмма распределения тестовых баллов участников ЕГЭ по предмету в 2023 г.

(количество участников, получивших тот или иной тестовый балл)



### 2.2. Динамика результатов ЕГЭ по предмету за последние 3 года

Таблица 2-7

№ п/п	Участников, набравших балл	Субъект Российской Федерации		
		2021 г.	2022 г.	2023 г. (от 449)
1.	ниже минимального балла <sup>5</sup> , %	0	0,8	2 0,4
2.	от минимального балла до 60 баллов, %	24,3	29,9	126 28,1
3.	от 61 до 80 баллов, %	49,9	49,9	203 45,3
4.	от 81 до 99 баллов, %	25,4	19,2	116 25,8
5.	100 баллов, чел.	2	1	2 0,4

<sup>5</sup> Здесь и далее: минимальный балл – установленное Рособнадзором минимальное количество баллов ЕГЭ, подтверждающее освоение образовательной программы среднего общего образования (по учебному предмету «русский язык» для анализа берется минимальный балл 24).

№ п/п	Участников, набравших балл	Субъект Российской Федерации		
		2021 г.	2022 г.	2023 г. (от 449)
6.	Средний тестовый балл	70,7	67,6	69,1

### 2.3. Результаты ЕГЭ по предмету по группам участников экзамена с различным уровнем подготовки:

#### 2.3.1. в разрезе категорий<sup>6</sup> участников ЕГЭ

Таблица 2-8

№ п/п	Участников, набравших балл	ВТГ, обучающиеся по программам СОО (444 чел.)	ВТГ, обучающиеся по программам СПО (3 чел.)	ВПЛ (2 чел.)	Участники экзамена с ОВЗ (3 чел.)
1.	Доля участников, набравших балл ниже минимального	2 0,5			
2.	Доля участников, получивших тестовый балл от минимального балла до 60 баллов	124 27,9	1 33,3	1 50,0	1 33,3
3.	Доля участников, получивших от 61 до 80 баллов	200 45,0	2 67,7	1 50,0	
4.	Доля участников, получивших от 81 до 99 баллов	116 26,1			1 33,3
5.	Количество участников, получивших 100 баллов	2			1 33,3

#### 2.3.2. в разрезе типа<sup>7</sup> ОО

Таблица 2-9

	Доля участников, получивших тестовый балл				Количество участников, получивших 100 баллов
	ниже минимального	от минимального до 60 баллов	от 61 до 80 баллов	от 81 до 99 баллов	
СОШ	0,5	27,9	45,0	26,1	2

#### 2.3.3. основные результаты ЕГЭ по предмету в сравнении по АТЕ

Таблица 2-10

№ п/п	Наименование АТЕ	Количество	Доля участников, получивших тестовый балл	Количество участников
-------	------------------	------------	-------------------------------------------	-----------------------

<sup>6</sup> Перечень категорий ОО может быть дополнен с учетом специфики региональной системы образования

<sup>7</sup> Перечень категорий ОО дополняется / уточняется в соответствии со спецификой региональной системы образования

		участников экзамена, чел.	ниже минимального	от минимального до 60 баллов	от 61 до 80 баллов	от 81 до 100 баллов	получивших 100 баллов
1.	г.о. Чапаевск	159	2 1,3	42 26,4	69 43,4	46 28,9	1
2.	м.р. Безенчукский	126	0	31 24,6	58 46,0	37 29,4	0
3.	м.р. Красноармейский	33	0	8 24,2	19 57,6	6 18,2	1
4.	м.р. Пестравский	33	0	7 21,2	17 51,5	9 27,3	0
5.	м.р. Приволжский	68	0	28 41,2	26 38,2	14 20,6	0
6.	М.р. Хворостянский	30	0	10 33,3	14 46,7	6 20	0

## 2.4. Выделение перечня ОО, продемонстрировавших наиболее высокие и низкие результаты ЕГЭ по предмету

### 2.4.1. Перечень ОО, продемонстрировавших наиболее высокие результаты ЕГЭ по предмету

*Выбирается<sup>8</sup> от 5 до 15% от общего числа ОО в субъекте Российской Федерации, в которых:*

- *доля участников ЕГЭ-ВТГ, получивших от 81 до 100 баллов, имеет максимальные значения (по сравнению с другими ОО субъекта Российской Федерации);*

*Примечание: при необходимости по отдельным предметам можно сравнивать и доли участников ЕГЭ-ВТГ, получивших от 61 до 80 баллов.*

- *доля участников ЕГЭ-ВТГ, не достигших минимального балла, имеет минимальные значения (по сравнению с другими ОО субъекта Российской Федерации)*

Таблица 2-11

№ п/п	Наименование ОО	Количество участников, чел.	Доля ВТГ, получивших от 81 до 100 баллов	Доля ВТГ, получивших от 61 до 80 баллов	Доля ВТГ, получивших от минимального до 60 баллов	Доля ВТГ, не достигших минимального балла
1.	ГБОУ СОШ №3 г.о. Чапаевск	27	15 55,6	12 44,4	0	0

<sup>8</sup> Сравнение результатов по ОО проводится при условии количества ВТГ от ОО не менее 10 человек.

№ п/п	Наименование ОО	Количество участников, чел.	Доля ВТГ, получивших от 81 до 100 баллов	Доля ВТГ, получивших от 61 до 80 баллов	Доля ВТГ, получивших от минимального до 60 баллов	Доля ВТГ, не достигших минимального балла
2.	ГБОУ СОШ с. Ольгино	3	2 67,7	1 33,4	0	0
3.	ГБОУ СОШ №22 г.о. Чапаевск	15	7 46,7	7 46,7	1 6,6	0
4.	ГБОУ СОШ с. Колывань	3	1 33,3	2 67,7	0	0
5.	ГБОУ СОШ №3 п.г.т. Безенчук	28	13 46,4	13 46,4	2 7,2	0

#### 2.4.2. Перечень ОО, продемонстрировавших низкие результаты ЕГЭ по предмету

*Выбирается<sup>9</sup> от 5 до 15% от общего числа ОО в субъекте Российской Федерации, в которых:*

- *доля участников ЕГЭ-ВТГ, не достигших минимального балла, имеет максимальные значения (по сравнению с другими ОО субъекта Российской Федерации);*
- *доля участников ЕГЭ-ВТГ, получивших от 61 до 100 баллов, имеет минимальные значения (по сравнению с другими ОО субъекта Российской Федерации).*

Таблица 2-12

№ п/п	Наименование ОО	Количество участников, чел.	Доля участников, не достигших минимального балла	Доля участников, получивших от минимального балла до 60 баллов	Доля участников, получивших от 61 до 80 баллов	Доля участников, получивших от 81 до 100 баллов
1.	ГБПОУ СОЧГК им.О.Колычева	11	1 9,1	9 81,8	1 9,1	0
2.	ГБОУ СОШ с. Владимировка	3	0	3 100	0	0
3.	ГБОУ СОШ пос. Ильмень	8	0	7 87,5	1 12,8	0
4.	ГБОУ СОШ №13 г.о. Чапаевск	28	1 3,6	10 35,7	11 39,3	6 21,4

<sup>9</sup> Сравнение результатов по ОО проводится при условии количества участников экзамена по предмету не менее 10.

## 2.5. ВЫВОДЫ о характере изменения результатов ЕГЭ по предмету

*На основе приведенных в разделе показателей описываются значимые изменения в результатах ЕГЭ 2023 года по учебному предмету относительно результатов ЕГЭ 2022 г. (при наличии), аргументируется значимость приведенных изменений, приводятся их возможные причины. В случае отсутствия значимых изменений необходимо указать возможные причины стабильности результатов.*

Результаты ЕГЭ по русскому языку в 2023 году по сравнению с предыдущими периодами несколько изменились. Средний тестовый балл по русскому языку в Юго-Западном образовательном округе в 2023 году на 1,5 балла выше, чем в 2022 году и на 1,6 ниже, чем в 2021 году.

Вместе с тем, по сравнению с 2022 годом в 2 раза уменьшилась доля экзаменуемых, не преодолевших минимальный балл (на 0,4 %, 2 чел.). В этом году она составила 0,4% (2 чел.). Участников, преодолевших порог с запасом 1-2 балла, получивших 24,26 тестовых баллов, в 2023 году нет, в 2022 году - 4 человека, то есть, количество не преодолевших могло быть больше (1,5%, 8 чел.). Данный факт подтверждает значительное снижение доли участников с низким уровнем подготовки по предмету в 2023 году.

Показатель «достижение минимального уровня подготовки (доля участников оценочных процедур, которые либо не преодолели минимальную границу (0-23), либо преодолели ей с минимальным запасом в 1-2 балла (24-26)» в 2023 году составил 0,5% (2 человека), а в 2022 году – 1% (5 чел.)

В течение двух лет отсутствуют (2022 г. и 2023 г.) выпускники прошлых лет и обучающиеся СПО, не преодолевшие минимальный порог. Балл ниже минимального и в 2022, и в 2023 году у выпускников текущего года в ОО г.о. Чапаевск.

В 2023 году доля участников экзамена с высоким уровнем подготовки по русскому языку в Юго-Западном округе значительно возросла по сравнению с 2022 годом и составила, 25,8% и 19,2%, соответственно, и несколько увеличилась по сравнению с 2021 годом (на 0,4%).

Однако в 2023 году наблюдаем участников, которые преодолели с запасом в 1 балл границу, соответствующую высокому уровню подготовки и получили балл, равный 81. Количество таких человек 18, в прошлом году такой категории выпускников не было.

Таким образом, считаем, что данное количество выпускников находится зоне риска, так как потенциально они могли не достичь 81 балла, что могло бы привести к снижению доли выпускников, получивших баллы, соответствующие высокому уровню подготовки с 25,8 до 19,6% (106-18=88 чел.) Это следует учесть при организации работы с аналогичной категорией участников ГИА следующего года.

Показатель «достижение высокого уровня подготовки (доля участников оценочных процедур, которые преодолевают с запасом в 1-2 балла границу (83 балла и выше), соответствующую высокому уровню



подготовки)», в 2023 году составил 22,5% (100 чел.), в 2022 году – 16,6% (86 чел.)

В 2023 году по сравнению с 2022 годом увеличилось количество выпускников, получивших 100 баллов (2021 г. – 2 чел., 2022 год -1 чел., 2023 г. – 2 чел.)

Участники, получивших 100 баллов, из ГБОУ СОШ №10 г.о. Чапаевск и ГБОУ СОШ с.Колывань м.р. Красноармейский.

В целом опыт ОО, подведомственных Юго-Западному управлению, по подготовке к ЕГЭ по русскому языку следует признать эффективным и успешным, а результаты ЕГЭ по предмету - высокими.

Стоит отметить, что среди школ, продемонстрировавших наиболее высокие результаты ЕГЭ по предмету в 2023 году: ГБОУ СОШ №3 г.о. Чапаевск, ГБОУ СОШ с. Ольгино, ГБОУ СОШ №22 г.о. Чапаевск (второй год подряд), ГБОУ СОШ с. Колывань, ГБОУ СОШ №3 п.г.т. Безенчук.

Результативность деятельности этих ОО обусловлена эффективной организацией образовательного процесса и высоким уровнем профессиональных компетенций учителей, что позволяет обеспечивать высокое качество обучения по русскому языку.

Низкие результаты по итогам ЕГЭ по русскому языку показывающих наилучшие результаты по итогам ЕГЭ.

Анализируя результаты ЕГЭ по русскому языку в 2023 году показали: ГБПОУ СОЧГК им.О.Колычева (второй год подряд), ГБОУ СОШ с. Владимировка, ГБОУ СОШ пос. Ильмень, ГБОУ СОШ №13 г.о. Чапаевск. Учителям-предметникам данных ОО будет оказана соответствующая методическая поддержка.

**Проведен анализ равенства доступа к качественному образованию учащихся** как отношение среднего балла ЕГЭ (в расчете на 2 обязательных предмета) в 10% школ с лучшими результатами ЕГЭ к среднему баллу ЕГЭ (в расчете на 2 обязательных предмета) в 10% школ с худшими результатами ЕГЭ.

Все выпускники текущего года распределены на 3 группы:

-1 группа (13 ОО) – участники ЕГЭ из школ г.о.Чапаевск и п.г.т.Безенчук (ГБОУ СОШ №1 г.о.Чапаевск, ГБОУ СОШ №3 г.о.Чапаевск, ГБОУ СОШ №4 г.о.Чапаевск, ГБОУ СОШ №9 г.о.Чапаевск, ГБОУ СОШ №10 г.о.Чапаевск, ГБОУ СОШ «Центр образования» г.Чапаевска, ГБОУ СОШ №13 г.о.Чапаевск, ГБОУ СОШ №22 г.о.Чапаевск, ГБПОУ СОЧГК им.О. Колычева, ГБОУ СОШ №1 п.г.т.Безенчук, ГБОУ СОШ №2 п.г.т.Безенчук, ГБОУ СОШ №3 п.г.т.Безенчук, ГБОУ СОШ №4 п.г.т.Безенчук);

- 2 группа (17 ОО) - участники ЕГЭ из сельских школ с численностью выпускников от 1 до 5 человек (ГБОУ СОШ с.Ольгино, ГБОУ СОШ с.Преполовенка, ГБОУ СОШ пос.Прибой, ГБОУ СОШ пос. Алексеевский, ГБОУ СОШ с.Андросовка, ГБОУ СОШ с.Волчанка, ГБОУ СОШ с.Колывань, ГБОУ СОШ п.Ленинский, ГБОУ СОШ с.Мосты, ГБОУ СОШ с.Падовка, ГБОУ СОШ с.Тепловка, ГБОУ СОШ пос.Новоспаский, ГБОУ СОШ № 3 им.

М.Ф. Леонова с.Приволжье, ГБОУ СОШ с.Владимировка, ГБОУ СОШ п.Масленниково, ГБОУ СОШ с.Новокуровка, ГБОУ СОШ пос.Прогресс);

- 3 группа (1100) - участники ЕГЭ из сельских школ с численностью выпускников более 5 человек (ГБОУ СОШ п.г.т.Осинки, ГБОУ СОШ с.Красноармейское, ГБОУ СОШ с.Марьевка, ГБОУ СОШ с.Пестровка, ГБОУ СОШ с.Екатериновка, ГБОУ СОШ пос.Ильмень, ГБОУ СОШ №1 с.Обшаровка, ГБОУ СОШ №2 с.Обшаровка, ГБОУ СОШ №1 с.Приволжье, ГБОУ СОШ №2 с.Приволжье, ГБОУ СОШ с.Хворостянка).

В каждой группе выделены по 2 ОО с лучшими и худшими средними баллами ЕГЭ по обязательным предметам.

#### Образовательное равенство в 1 группе

		РУССКИЙ ЯЗЫК	МАТЕМАТИКА_П.	СРЕДНИЙ БАЛЛ ПО РУССКОМУ ЯЗ. И МАТЕМАТИКЕ
N ср.	2022 год	ГБОУ СОШ №3 п.г.т.Безенчук – 74,4 ГБОУ СОШ №22 г.о.Чапаевск – 81,0	ГБОУ СОШ №3 г.о.Чапаевск – 66,7 ГБОУ СОШ №13 г.о.Чапаевск – 68,2	72,5
	2023 год	ГБОУ СОШ №3 г.о.Чапаевск – 80,8 ГБОУ СОШ №22 г.о.Чапаевск – 79,4	ГБОУ СОШ №1 г.о.Чапаевск – 62,8 ГБОУ СОШ №3 г.о.Чапаевск – 63,5	73,34
n <sub>ср</sub>	2022 год	ГБОУ СОШ №3 г.о.Чапаевск – 30,5 ГБПОУ СОЧГК им.О.Колычева -48,6	ГБОУ СОШ №9 г.о.Чапаевск – 37,8 ГБПОУ СОЧГК им.О.Колычева -13	56,11
	2023 год	ГБПОУ СОЧГК им.О.Колычева -45,6 ГБОУ СОШ №2 п.г.т. Безенчук – 63,9	ГБОУ СОШ №9 г.о.Чапаевск – 17,0 ГБПОУ СОЧГК им.О.Колычева -15,0	46,18

#### 2022 год, 1 группа

$$N \text{ обр.равенство} = \frac{72,5}{56,11} = 1,3$$

56,11

#### 2023 год, 1 группа

$$N \text{ обр.равенство} = \frac{73,34}{46,18} = 1,6$$

46,18

В 2022 году показатель образовательного равенства составил 1,3, в 2023 году – 1,6. Ухудшение показателя в текущем году произошло за счет увеличения среднего высокого балла по русскому языку и математике и снижения среднего низкого балла по этим же предметам. Возможно сделать вывод, что при подготовке к экзаменам несколько больше внимания уделяется сильным ученикам.

Оба полученных результата свидетельствуют о хорошем образовательном равенстве в данной группе.

#### Образовательное равенство во 2 группе

		РУССКИЙ ЯЗЫК	МАТЕМАТИКА_П.	СРЕДНИЙ БАЛЛ ПО РУССКОМУ ЯЗ. И МАТЕМАТИКЕ
N ср.	2022 год	ГБОУ СОШ с. Колывань – 91 ГБОУ СОШ №3 с.Приволжье -76	ГБОУ СОШ с. Ольгино – 65,3 ГБОУ СОШ с.Андросовка - 68	71,83
	2023 год	ГБОУ СОШ с.Колывань – 78 ГБОУ СОШ с.Ольгино – 80,7	ГБОУ СОШ п. Ленинский - 68 ГБОУ СОШ №3 с.Приволжье -68	76,5
пср	2022 год	ГБОУ СОШ с.Мосты – 53,6 ГБОУ СОШ с.Тепловка – 52	ГБОУ СОШ пос. Алексеевский – 25,5 ГБОУ СОШ с.Владимировка -34	48
	2023 год	ГБОУ СОШ с.Волчанка – 55,5 ГБОУ СОШ с.Владимировка -48,3	ГБОУ СОШ п. Масленниково – 22,0 ГБОУ СОШ с.Владимировка -9,3	32,8

#### 2022 год, 2 группа

$$N \text{ обр. равенство} = \frac{71,83}{48} = 1,5$$

#### 2023 год, 2 группа

$$N \text{ обр. равенство} = \frac{76,5}{32,8} = 2,3$$

Вторая группа представлена ОО с количественным составом выпускников от 1 до 5 человек. Показатель образовательного равенства составил в 2022 году 1,5, в 2023 году – 2,3. Увеличение коэффициента

произошло за счет увеличения максимального балла по обязательным предметам и снижения минимального балла по обязательным предметам. Данный факт говорит об отрицательной динамике дифференциации в результатах обучения по обязательным предметам и слабо обеспечивает равенство возможностей получения образования.

В данной группе высока доля обучающихся, не планирующих получать высшее образование.

#### Образовательное равенство в 3 группе

		РУССКИЙ ЯЗЫК	МАТЕМАТИКА_П.	СРЕДНИЙ БАЛЛ ПО РУССКОМУ ЯЗ. И МАТЕМАТИКЕ
N ср.	2022 год	ГБОУ СОШ №1 с.Обшаровка – 81,3 ГБОУ СОШ №2 с.Обшаровка – 77,4	ГБОУ СОШ с. Екатериновка Б. - 66 ГБОУ СОШ №1 с.Обшаровка – 72	77,45
	2023 год	ГБОУ СОШ с.Пестровка – 74,6 ГБОУ СОШ с.Хворостянка – 69,6	ГБОУ СОШ №2 с.Обшаровка – 70 ГБОУ СОШ №1 с.Приволжье - 62	70,7
п_ср	2022 год	ГБОУ СОШ с.Марьевка –49,3 ГБОУ СОШ п..Ильмень – 58	ГБОУ СОШ с.Марьевка –27,2 ГБОУ СОШ с.Хворостянка – 28,8	38,5
	2023 год	ГБОУ СОШ с.Марьевка –59,8 ГБОУ СОШ п..Ильмень – 51,8	ГБОУ СОШ с.Марьевка –27,2 ГБОУ СОШ №1 с.Обшаровка – 22,8	45,91

#### 2022 год, 3 группа

$$N \text{ обр. равенство} = \frac{77,4}{38,5} = 2,0$$

#### 2023 год, 3 группа

$$N \text{ обр. равенство} = \frac{70,7}{45,91} = 1,5$$

В группе участников ЕГЭ из сельских школ с численностью выпускников более 5 человек показатель образовательного равенства составил в 2022 году 2,0, в 2023 году – 1,5, что говорит о положительной дифференциации в результатах обучения по обязательным предметам и высоком образовательном равенстве в данной группе участников. При этом

следует отметить, что средние максимальные баллы по обязательным предметам в 2023 году получены самые низкие по сравнению с баллами двух предыдущих групп и в 2022 году, и в 2023 году. Следует активизировать работу по подготовке к экзаменам обучающихся с высоким интеллектуальным потенциалом.

В текущем году по сравнению с прошлым годом в нашем округе фиксируется улучшение показателя образовательного равенства с 1,9 до 1,8, что говорит о выполнении задачи обеспечения доступности качественного образования для всех учащихся.

Добиться результатов по данному показателю удалось благодаря мероприятиям, проводимые в течение учебного года:

1) 2-х дневные семинары-практикумы для учителей математики и физики с приглашением преподавателей СГТУ;

2) Семинары-практикумы по решению сложных задач ЕГЭ с приглашением учителей-предметников из ГБОУ СО «Гимназия №1 (Базовая школа Российской академии наук)»;

3) Семинары-практикумы в рамках образовательного туризма по предмету «Математика» (семинары организованы учителями, показавшими результат подготовки 80+);

4) Плановая подготовка учителей-предметников на базе ГАУ ДПО Самарской области «Институт развития образования» и СГСПУ.

### **Раздел 3. АНАЛИЗ РЕЗУЛЬТАТОВ ВЫПОЛНЕНИЯ ЗАДАНИЙ КИМ<sup>10</sup>**

#### **3.1.Краткая характеристика КИМ по учебному предмету**

Контрольно-измерительные материалы (далее - КИМ) по русскому языку представляют собой комплексы заданий стандартизированной формы, направленные в первую очередь на определение соответствия результатов освоения обучающимися образовательной программы по предмету «Русский язык» требованиям федерального государственного образовательного стандарта.

Включённые в КИМ ЕГЭ задания выявляют достижение метапредметных и предметных результатов освоения основной образовательной программы среднего общего образования. При выполнении заданий, помимо предметных знаний, умений, навыков и способов познавательной деятельности, востребованы также универсальные учебные познавательные, коммуникативные и регулятивные (самоорганизация и самоконтроль) действия. К основным концептуальным подходам к построению экзаменационной модели ЕГЭ по русскому языку можно отнести следующие:

---

<sup>10</sup> При формировании отчетов по иностранным языкам рекомендуется составлять отчеты отдельно по устной и по письменной части экзамена.

– компетентностный подход, заключающийся в том, чтобы в рамках разрабатываемой модели проверить следующие виды предметных компетенций: • лингвистическую компетенцию, то есть умение проводить лингвистический анализ языковых явлений;

• языковую компетенцию, то есть практическое владение русским языком, его словарём и грамматическим строем, соблюдение языковых норм;

• коммуникативную компетенцию, то есть владение разными видами речевой деятельности, умение воспринимать чужую речь и создавать собственные высказывания;

• культуроведческую компетенцию, то есть осознание языка как формы выражения национальной культуры, взаимосвязи языка и истории народа, национально-культурной специфики русского языка; – интегрированный подход, проявляющийся в единстве оценки языковых и речевых умений экзаменуемого; – коммуникативно-деятельностный подход, основой которого является система заданий, проверяющих сформированность коммуникативных умений, которые обеспечивают стабильность и успешность коммуникативной практики выпускника школы;

– когнитивный подход, традиционно связанный с направленностью измерителя на проверку способности осуществлять такие универсальные учебные действия, как сравнение, анализ, синтез, абстракция, обобщение, классификация, конкретизация, установление определённых закономерностей и правил и т. п.;

– личностный подход, предполагающий ориентацию экзаменационной модели на запросы, возможности экзаменуемого, адаптивность модели к уровням подготовки и интеллектуальным возможностям выпускников.

Общие концептуальные подходы предполагают реализацию системы принципов в построении модели экзамена: принципа содержательной и структурной валидности, принципа объективности, принципа соответствия формы задания проверяемому элементу и т.д., в том числе общедидактических принципов (принципа преемственности основного государственного экзамена (ОГЭ) и ЕГЭ, принципа учёта возрастных особенностей обучающихся, принципа соответствия содержания экзамена общим целям современного образования, принципа научности и т.д.), а также соблюдение требований к варианту КИМ как измерительному инструменту.

Вариант экзаменационной работы 2023 года состоит из двух частей и включает в себя 27 заданий, различающихся формой и уровнем сложности.

Часть 1 содержит 26 заданий с кратким ответом.

В экзаменационной работе предложены следующие разновидности заданий с кратким ответом:

– задания открытого типа, подразумевающие запись самостоятельно сформулированного правильного ответа;

– задания на выбор, в которых обучающийся реализует запись одного или нескольких правильных ответов из предложенного перечня ответов.

Часть 2 содержит одно задание открытого типа с развёрнутым ответом (сочинение), проверяющее умение создавать собственное высказывание на основе прочитанного текста.

Распределение заданий экзаменационной работы 2023 года по уровню сложности: экзаменационная работа содержит задания как базового, так и повышенного уровня сложности.

Номер задания в КИМ	Проверяемые элементы содержания / умения	Уровень сложности задания	Максимальный балл
1	Логико-смысловые отношения между предложениями (фрагментами) текста	Б	1
2	Лексическое значение слова	Б	1
3	Стилистический анализ текстов различных функциональных разновидностей языка	П	1
4	Орфоэпические нормы (постановка ударения)	Б	1
5	Лексические нормы (употребление паронимов)	Б	1
6	Лексические нормы (употребление слов в лексической сочетаемости)	Б	1
7	Морфологические нормы	Б	1
8	Синтаксические нормы	Б	3
9	Правописание гласных и согласных в корне слова	Б	1
10	Правописание гласных и согласных в приставке слова. Употребление Ъ и Ь. Буквы И, Ы после приставок	Б	1
11	Правописание гласных и согласных в суффиксах слов разных частей речи (кроме суффиксов причастий, деепричастий)	Б	1
12	Правописание личных окончаний глаголов и суффиксов причастий, деепричастий	Б	1
13	Слитное и раздельное написание НЕ (НИ) со словами разных частей речи	Б	1
14	Слитное, дефисное и раздельное написание слов разных частей речи (имена существительные, имена прилагательные, местоимения, наречия, служебные части речи)	Б	1

Номер задания в КИМ	Проверяемые элементы содержания / умения	Уровень сложности задания	Максимальный балл
15	Правописание -Н- и -НН в словах разных частей речи	Б	1
16	Знаки препинания в сложносочинённом предложении и простом предложении с однородными членами	Б	1
17	Знаки препинания в предложениях с обособленными членами	Б	1
18	Знаки препинания в предложениях со словами и конструкциями, грамматически не связанными с членами предложения	Б	1
19	Знаки препинания в сложноподчинённом предложении	Б	1
20	Знаки препинания в сложном предложении с разными видами связи между частями	Б	1
21	Пунктуационный анализ	П	1
22	Текст как речевое произведение. Смысловая и композиционная целостность текста	Б	1
23	Функционально-смысловые типы речи	Б	1
24	Лексическое значение слова. Синонимы. Антонимы. Фразеологизмы. Группы слов по употреблению	Б	1
25	Логико-смысловые отношения между предложениями (фрагментами) текста	Б	1
26	Основные изобразительно-выразительные средства русского языка	П	3
27 К1	Сочинение. Информационная обработка текста. Формулировка проблем исходного текста	Б	1
27 К2	Сочинение. Информационная обработка текста. Комментарий к проблеме исходного текста	Б	24

Распределение заданий по основным содержательным разделам учебного предмета «Русский язык» следующее:

- Речь. Текст – 5 заданий;
- Лексика и фразеология – 2;



- Речь. Нормы орфографии – 7;
- Речь. Нормы пунктуации – 6;
- Речь. Языковые нормы – 5;
- Речь. Выразительность русской речи – 1;
- Развитие речи. Сочинение – 1.

Заключительная часть теста (сочинение-рассуждение на основе предложенного текста) позволяет проверить уровень сформированности коммуникативных умений и навыков: анализировать содержание и проблематику прочитанного текста; комментировать проблему исходного текста; определять позицию автора текста по заявленной проблеме; выражать и аргументировать собственное мнение; последовательно и логично излагать мысли; использовать в речи разнообразные грамматические формы и лексическое богатство языка; практическую грамотность – навыки оформления высказывания в соответствии с орфографическими, пунктуационными, грамматическими и речевыми нормами современного русского литературного языка.

КИМы 2023 года по русскому языку претерпели некоторые изменения по сравнению с КИМами 2022 года. Данные изменения направлены на усиление деятельностной составляющей экзаменационных моделей: применение умений и навыков анализа различной информации, решения практических задач, развернутого объяснения, аргументации и др. Однако все основные характеристики экзаменационной работы сохранены.

1) В части 1 экзаменационной работы изменён порядок следования заданий на основе микротекста (1–3).

2) В задании 2 (в КИМ 2022 года – задание 3) части 1 экзаменационной работы изменены формулировка, система ответов (множественный выбор) и спектр предъявляемого языкового материала.

3) Заданиям 3 (в КИМ 2022 года – задание 1), 21 и 26 части 1 экзаменационной работы присвоен статус заданий повышенного уровня с учётом расширения языкового материала, предъявляемого в указанных заданиях. Так, задание 3 (в КИМ 2022 года – задание 1) становится заданием не общелингвистического, а сугубо стилистического анализа текста. Задания 3 (в КИМ 2022 г. – задание 1), 21 и 26 разрабатываются в соответствии с расширенным и уточнённым перечнем элементов стилистического анализа, перечнем пунктуационных правил и перечнем основных изобразительно-выразительных средства языка, представленными в кодификаторе проверяемых требований к результатам освоения основной образовательной программы среднего общего образования и элементов содержания для проведения ЕГЭ по русскому языку. Кроме того, в задании 26 изменена система оценивания (максимальное количество баллов уменьшено с 4 до 3).

4) В задании 4 части 1 экзаменационной работы изменены формулировка и система ответов (множественный выбор), расширен предъявляемый языковой материал (обновлён Орфоэпический словарь).

5) В задании 5 части 1 экзаменационной работы расширен предъявляемый языковой материал (обновлён Словарик паронимов).

6) В задании 8 части 1 экзаменационной работы изменена система оценивания (максимальное количество баллов уменьшено с 5 до 3).

7) В задании 9 части 1 экзаменационной работы изменены формулировка и спектр предъявляемого языкового материала (задание по формату стало аналогичным орфографическим заданиям 10–12).

8) Изменена формулировка задания 27 части 2 экзаменационной работы; изменён максимальный балл по критерию К2 «Комментарий к сформулированной проблеме исходного текста» (уменьшен с 6 до 5). Кроме того, в критериях К7 и К8 исключено понятие «негрубая ошибка».

9) Уточнены нормы оценивания сочинения при наличии фактической(-их) ошибки (ошибок); в связи с этим внесены коррективы в критерии К1, К2, К3, К12. 10) В критериях оценивания сняты ограничения на максимальный объём сочинения.

11) Изменён первичный балл за выполнение работы с 58 до 54.

### 3.2. Анализ выполнения заданий КИМ

*Анализ выполнения КИМ в этом разделе выполняется на основе результатов всего массива участников основного периода ЕГЭ по учебному предмету в субъекте Российской Федерации вне зависимости от выполненного участником экзамена варианта КИМ.*

#### 3.2.1. Статистический анализ выполнения заданий КИМ в 2023 году

*Для анализа основных статистических характеристик заданий используется обобщенный план варианта КИМ по предмету с указанием средних по региону процентов выполнения заданий каждой линии.*

Таблица 2-13

Номер задания в КИМ	Проверяемые элементы содержания / умения	Уровень сложности задания	Процент выполнения задания в субъекте Российской Федерации <sup>11</sup>				
			средний	в группе не преодолевших минимальный балл	в группе от минимального до 60 т.б.	в группе от 61 до 80 т.б.	в группе от 81 до 100 т.б.
1	Логико-смысловые отношения между предложениями (фрагментами) текста	Б	77,1	50	60,3	82,3	86,4
2	Лексическое значение слова	Б	76,8	0	61,1	81,3	87,3

<sup>11</sup> Вычисляется по формуле  $p = \frac{N}{nt} \cdot 100\%$ , где N – сумма первичных баллов, полученных всеми участниками группы за выполнение задания, n – количество участников в группе, t – максимальный первичный балл за задание.

Номер задания в КИМ	Проверяемые элементы содержания / умения	Уровень сложности задания	Процент выполнения задания в субъекте Российской Федерации <sup>11</sup>				
			средний	в группе не преодолевших минимальный балл	в группе от минимального до 60 т.б.	в группе от 61 до 80 т.б.	в группе от 81 до 100 т.б.
3	Стилистический анализ текстов различных функциональных разновидностей языка	П	58,4	0	31,7	61,6	82,2
4	Орфоэпические нормы (постановка ударения)	Б	66,1	0	32,5	70	96,6
5	Лексические нормы (употребление паронимов)	Б	72,4	0	51,6	73,4	94,1
6	Лексические нормы (употребление слов в лексической сочетаемости)	Б	71,5	50	51,6	74,4	88,1
7	Морфологические нормы	Б	82,2	50	69	83,3	94,9
8	Синтаксические нормы	Б	75,9	16,7	44,7	85,1	94,6
9	Правописание гласных и согласных в корне слова	Б	56,1	0	27,8	57,6	84,7
10	Правописание гласных и согласных в приставке слова. Употребление Ъ и Ь. Буквы И, Ы после приставок	Б	59,5	0	31	62,1	86,4

Номер задания в КИМ	Проверяемые элементы содержания / умения	Уровень сложности задания	Процент выполнения задания в субъекте Российской Федерации <sup>11</sup>				
			средний	в группе не преодолевших минимальный балл	в группе от минимального до 60 т.б.	в группе от 61 до 80 т.б.	в группе от 81 до 100 т.б.
11	Правописание гласных и согласных в суффиксах слов разных частей речи (кроме суффиксов причастий, деепричастий)	Б	54,1	0	25,4	56,7	81,4
12	Правописание личных окончаний глаголов и суффиксов причастий, деепричастий	Б	44,3	0	19,8	41,4	76,3
13	Слитное и раздельное написание НЕ (НИ) со словами разных частей речи	Б	65	50	34,1	68,5	92,4
14	Слитное, дефисное и раздельное написание слов разных частей речи (имена существительные, имена прилагательные, местоимения, наречия, служебные части речи)	Б	71	50	55,6	68,5	92,4
15	Правописание -Н- и -НН в словах разных частей речи	Б	60,6	0	26,2	66,5	88,1

Номер задания в КИМ	Проверяемые элементы содержания / умения	Уровень сложности задания	Процент выполнения задания в субъекте Российской Федерации <sup>11</sup>				
			средний	в группе не преодолевших минимальный балл	в группе от минимального до 60 т.б.	в группе от 61 до 80 т.б.	в группе от 81 до 100 т.б.
16	Знаки препинания в сложносочинённом предложении и простом предложении с однородными членами	Б	42,8	50	13,5	42,4	74,6
17	Знаки препинания в предложениях с обособленными членами	Б	72,8	0	38,1	82,3	94,9
18	Знаки препинания в предложениях со словами и конструкциями, грамматически не связанными с членами предложения	Б	59,2	0	33,3	61,1	84,7
19	Знаки препинания в сложноподчинённом предложении	Б	65,5	0	39,7	68	89,8
20	Знаки препинания в сложном предложении с разными видами связи между частями	Б	54,8	0	34,9	53,2	79,7
21	Пунктуационный анализ	П	25,2	0	7,9	21,2	50,8
22	Текст как речевое произведение. Смысловая и композиционная целостность текста	Б	59,5	0	42,1	59,6	78,8

Номер задания в КИМ	Проверяемые элементы содержания / умения	Уровень сложности задания	Процент выполнения задания в субъекте Российской Федерации <sup>11</sup>				
			средний	в группе не преодолевших минимальный балл	в группе от минимального до 60 т.б.	в группе от 61 до 80 т.б.	в группе от 81 до 100 т.б.
23	Функционально-смысловые типы речи	Б	61,7	0	38,9	62,6	85,6
24	Лексическое значение слова. Синонимы. Антонимы. Фразеологизмы. Группы слов по употреблению	Б	79,5	0	56,3	85,2	95,8
25	Логико-смысловые отношения между предложениями (фрагментами) текста	Б	35	50	13,5	31	64,4
26	Основные изобразительно-выразительные средства русского языка	П	67,1	16,7	39,9	71,9	88,7
27 К1	Сочинение. Информационная обработка текста. Формулировка проблем исходного текста	Б	98,9	0	97,6	100	100
27 К2	Сочинение. Информационная обработка текста. Комментарий к проблеме исходного текста	Б	84,8	0	70	88,2	96,1
27 К3	Сочинение. Информационная обработка текста. Отражение позиции автора по проблеме исходного текста	Б	95,8	0	92,1	97	99,2

Номер задания в КИМ	Проверяемые элементы содержания / умения	Уровень сложности задания	Процент выполнения задания в субъекте Российской Федерации <sup>11</sup>				
			средний	в группе не преодолевших минимальный балл	в группе от минимального до 60 т.б.	в группе от 61 до 80 т.б.	в группе от 81 до 100 т.б.
27 К4	Сочинение. Информационная обработка текста. Отношение к позиции автора по проблеме исходного текста	Б	92	0	83,3	95,1	97,5
27 К5	Сочинение. Информационная обработка текста. Смысловая цельность, речевая связность и последовательность изложения	Б	85,3	0	74,6	87,2	94,9
27 К6	Сочинение. Информационная обработка текста. Точность и выразительность речи	Б	71,9	0	57,9	71,9	88,1
27 К7	Сочинение. Информационная обработка текста. Соблюдение орфографических норм	Б	71	0	46,3	74,5	92,7
27 К8	Сочинение. Информационная обработка текста. Соблюдение пунктуационных норм	Б	51,2	0	20,1	52,4	83,3
27 К9	Сочинение. Информационная обработка текста. Соблюдение грамматических норм	Б	70,5	0	52,8	71,4	89
27 К10	Сочинение. Информационная обработка текста. Соблюдение речевых норм	Б	67,7	0	52,8	67,7	84,7

Номер задания в КИМ	Проверяемые элементы содержания / умения	Уровень сложности задания	Процент выполнения задания в субъекте Российской Федерации <sup>11</sup>				
			средний	в группе не преодолевших минимальный балл	в группе от минимального до 60 т.б.	в группе от 61 до 80 т.б.	в группе от 81 до 100 т.б.
27 К11	Сочинение. Информационная обработка текста. Соблюдение этических норм	Б	99,1	0	98,4	100	100
27 К12	Сочинение. Информационная обработка текста. Соблюдение фактологической точности	Б	96,2	0	92,1	98,5	98,3

Статистические данные по результатам проведения ЕГЭ по русскому языку по Юго-Западному округу показывают как сильные стороны подготовки выпускников в 2023 году, так и стороны, нуждающиеся в дополнительном внимании со стороны учителей, преподающих русский язык в выпускных классах.

Следует особо отметить линии заданий с наименьшими процентами выполнения – ниже 50%, относящиеся к базовому уровню. Среди них задание 12 «Правописание личных окончаний глаголов и суффиксов причастий, деепричастий» (44,3%); задание 16 «Знаки препинания в простом осложненном предложении (с однородными членами)» (44,8%); задание 21 «Пунктуационный анализ» (25,2%); задание 25 «Средства связи предложений в тексте» (35%).

Задания 1, 2, 5, 6, 7, 8, 12, 14, 17, 24 выполнены участниками на достаточно высоком уровне – их показатель выше 70%. Как правило, данные показатели успешно стабильны для всех групп обучающихся, набравших от минимального балла до 100 баллов. И, наоборот, «провисают» у тех участников ЕГЭ, которые входят в группу не преодолевших минимальный балл.

Результаты выполнения задания 27 с развёрнутым ответом в среднем достаточно высокие (от 99,1% до 51,2%). Данное задание оценивается по 12 критериям. Свыше 90 % выполнения задания реализуют обучающиеся, справившиеся с содержательными критериями 27К1 - 27К4: 27К1 «Сочинение. Информационная обработка текста. Формулировка проблем исходного текста» -98,9%, 27К2 «Сочинение. Информационная обработка текста. Комментарий к проблеме исходного текста» - 84,8%, 27К3 «Сочинение. Информационная обработка текста. Отражение позиции автора по проблеме исходного текста» -95,8%, 27К4 «Сочинение. Информационная обработка текста. Отношение к позиции автора по проблеме исходного текста» - 92%. Более сложными оказались для большинства учащихся



критерии, связанные с речевой грамотностью, точностью и выразительностью речи – 27К5 «Сочинение. Информационная обработка текста. Смысловая цельность, речевая связность и последовательность изложения» - 85,3%, 27К6 «Сочинение. Информационная обработка текста. Точность и выразительность речи» - 71,9б.

Практическая грамотность учащихся и фактическая точность письменной речи оценивались на основании проверки задания 27 «Сочинения на основе информационной обработки текста» и составила следующие средние показатели: владение орфографическими нормами – 71%, пунктуационными нормами – 51,2%, грамматическими нормами – 70,5%, речевыми нормами – 67,7%, фактическая точность письменной речи - 96,2%

Анализ результатов первой части работы позволяет сделать следующие выводы: большая часть заданий части 1 выполнена на достаточно высоком уровне, большинство выпускников демонстрируют знание таких разделов языкознания, как «лексика»: задание 2 «Лексическое значение слова» - 76,8%, задание 5 «Лексические нормы (употребление паронимов)» - 72,4%, задание 6 «Лексические нормы (употребление слов в лексической сочетаемости)» - 71,5%, задание 24 «Лексическое значение слова. Синонимы. Антонимы. Фразеологизмы. Группы слов по употреблению - 79,5; «орфоэпия»: задание 4 «Орфоэпические нормы (постановка ударения)» - 66,1%; «морфология»: задание 7 «Морфологические нормы» - 82,2; «синтаксис»: задание 8 «Синтаксические нормы» - 75,9%; «стилистика»: задание 23 «Функционально-смысловые типы речи» - 61,7%, задание 26 «Основные изобразительно-выразительные средства русского языка» - 67,1%

Выполнение заданий, связанных с разделами «орфография» и «пунктуация» вызвала большие трудности у выпускников (в основном до 60% выполнения): задание 9 «Правописание гласных и согласных в корне слова» - 56,1%, задание 10 «Правописание гласных и согласных в приставке слова. Употребление Ъ и Ь. Буквы И, Ы после приставок» - 59,5%, задание 11 «Правописание гласных и согласных в суффиксах слов разных частей речи (кроме суффиксов причастий, деепричастий)» - 54,1%, задание 12 «Правописание личных окончаний глаголов и суффиксов причастий, деепричастий» - 44,3%, задание 15 «Правописание -Н-и -НН в словах разных частей речи» - 60,6%; задание 16 «Знаки препинания в сложносочинённом предложении и простом предложении с однородными членами» - 42,8%, задание 18 «Знаки препинания в предложениях со словами и конструкциями, грамматически не связанными с членами предложения» - 59,2%, задание 20 «Знаки препинания в сложном предложении с разными видами связи между частями» - 54,8%, задание 21 «Пунктуационный анализ» - 25,2%. Полученные данные позволяют сделать вывод о недостаточной отработке учащимися теории и практики правописания.

### 3.2.2. Содержательный анализ выполнения заданий КИМ

*Содержательный анализ выполнения заданий КИМ проводится с учетом полученных результатов статистического анализа всего массива результатов экзамена по учебному предмету вне зависимости от выполненного участником экзамена варианта КИМ.*

*На основе данных, приведенных в п 3.2.1, по каждому выявленному наиболее сложному для участников ЕГЭ 2023 года заданию:*

- приводятся характеристики задания,*
- приводятся типичные ошибки при выполнении этих заданий, проводится анализ возможных причин получения выявленных типичных ошибочных ответов и путей их устранения в ходе обучения школьников предмету в регионе (примеры сложных для участников ЕГЭ заданий приводятся только из вариантов КИМ, номера которых будут направлены в 2023 году в субъекты Российской Федерации дополнительно вместе со статистической информацией о результатах ЕГЭ по соответствующему учебному предмету).*

Анализ итогов ЕГЭ – 2023 показал, что уровень выполнения разных заданий значительно расходится как по проверяемым разделам лингвистики, так и по уровню полученного результата.

Задания 1, 2, 5, 6, 7, 8, 12, 14, 17, 24 выполнены участниками на достаточно высоком уровне – их показатель выше 70%: задание 2 «Лексическое значение слова» - 76,8%, задание 5 «Лексические нормы (употребление паронимов)» - 72,4%, задание 6 «Лексические нормы (употребление слов в лексической сочетаемости)» - 71,5%, задание 24 «Лексическое значение слова. Синонимы. Антонимы. Фразеологизмы. Группы слов по употреблению - 79,5; «орфоэпия»: задание 4 «Орфоэпические нормы (постановка ударения)»- 66,1%; «морфологии»: задание 7 «Морфологические нормы» - 82,2; «синтаксис»: задание 8 «Синтаксические нормы» - 75,9%; «стилистика»: задание 23 «Функционально-смысловые типы речи» - 61,7%, задание 26 «Основные изобразительно-выразительные средства русского языка» - 67,1%. Данные показатели успешны для всех групп обучающихся, набравших от минимального балла до 100 баллов.

Самыми сложными для участников ЕГЭ стали задания 3 «Стилистический анализ текстов различных функциональных разновидностей языка» - 58,4%, задание 4 «Орфоэпические нормы (постановка ударения)» - 66,1%, задание 9 «Правописание гласных и согласных в корне слова» - 56,1%, задание 10 «Правописание гласных и согласных в приставке слова. Употребление Ъ и Ь. Буквы И, Ы после приставок» - 59,5%, задание 11 «Правописание гласных и согласных в суффиксах слов разных частей речи (кроме суффиксов причастий, деепричастий)» - 54,1%, задание 12 «Правописание личных окончаний глаголов и суффиксов причастий, деепричастий» - 44,3%, задание 15 «Правописание -Н-и -НН в словах разных частей речи» - 60,6%; задание 16 «Знаки препинания в сложносочинённом предложении и простом предложении с однородными членами» - 42,8%, задание 18 «Знаки препинания в предложениях со словами и конструкциями, грамматически не

связанными с членами предложения» - 59,2%, задание 20 «Знаки препинания в сложном предложении с разными видами связи между частями» - 54,8%, задание 21 «Пунктуационный анализ» - 25,2%, задание 25 «Логико-смысловые отношения между предложениями (фрагментами) текста» - 35%. При этом наблюдается позитивная динамика выполнения заданий этой группы (№ 1, 3, 10, 16, 23) по сравнению с прошлым годом.

Отрицательная динамика выполнения заданий 4, 9, 11, 12, 13, 15, 18, 19, 20 по сравнению с прошлым годом связана с множественным выбором, предусмотренным в формулировке инструкции к заданию, и объемом программного материала, необходимого для их выполнения.

Следует также отметить, что в группе учащихся, получивших на экзамене от 61 до 80 т.б., и в группе от 81 до 100 т.б. процент выполнения даже этих заданий высокий, что говорит в целом о достаточном уровне предметной подготовки обучающихся по русскому языку.

При этом в группе учащихся, не преодолевших минимальный балл, нулевой процент выполнения заданий 2 - 5, 9 - 12, 15, 17-24, что говорит о том, что знание теории по представленным разделам лингвистики и навыки грамотного письма у значительной части выпускников не сформированы на достаточном уровне и о необходимости как теоретической подготовки учащихся, так и постоянной отработки практических навыков грамотного письма.

Пути устранения образовательных дефицитов.

При изучении программного материала и подготовке к выпускному экзамену по русскому языку следует системно отрабатывать навык синтаксического и пунктуационного анализа простого осложненного предложения, сложных синтаксических конструкций, проводить синтаксический разбор предложения с обязательным объяснением его пунктуационного оформления. При отработке орфографических навыков у учащихся следует обратить внимание на морфемный и морфологический анализ, добиваться прочного знания видов разбора и систематически отрабатывать их на учебных занятиях. Учителям следует активизировать работу по совершенствованию грамотного письма на уроках русского языка не только при изучении орфографических правил, по формированию орфографической зоркости, практической грамотности, но и при изучении теоретических сведений по разделам «фонетика», «морфемика», «морфология». Особое внимание следует уделять развитию навыка внимательного смыслового чтения, формированию читательской компетенции.

○ *Соотнесение результатов выполнения заданий с учебными программами, используемыми в субъекте Российской Федерации учебниками и иными особенностями региональной/муниципальной систем образования*

В данный момент все учебные программы, УМК, используемые в округе, соответствуют элементам содержания, необходимым для успешного прохождения ГИА.

### **3.2.3. Анализ метапредметных результатов обучения, повлиявших на выполнение заданий КИМ**

*В данном пункте рассматриваются метапредметные результаты освоения основной образовательной программы (далее – метапредметные умения), которые могли повлиять на выполнение заданий КИМ.*

*Согласно ФГОС СОО, должны быть достигнуты не только предметные, но и метапредметные результаты освоения основной образовательной программы, в том числе познавательные, коммуникативные, регулятивные (самоорганизация и самоконтроль).*

*Для анализа результатов по всем учебным предметам следует взять **ЕДИНУЮ КЛАССИФИКАЦИЮ метапредметных умений.***

*В анализе по данному пункту приводятся<sup>12</sup> задания / группы заданий, на успешность выполнения которых могла повлиять слабая сформированность метапредметных умений, и указываются соответствующие метапредметные умения; указываются типичные ошибки при выполнении заданий КИМ, обусловленные слабой сформированностью метапредметных умений.*

Анализ результатов ЕГЭ 2023 года в Юго-Западном округе позволяет говорить в целом о достаточном уровне предметной подготовки обучающихся по русскому языку. Однако такой результат невозможен без достижения обучающимися метапредметных результатов – сформированных метапредметных умений, навыков и способов действия, поскольку они являются основой для следующих базовых компетентностей современного выпускника.

Перечислим задания из КИМ ЕГЭ- 2023 по русскому языку, на успешность выполнения которых повлияла сформированность метапредметных результатов: это задания 1, 25. Процент выполнения перечисленных заданий варьируется от 77,1% до 25,2%.

В задании 1 средний процент выполнения составил 77,1%, результат в группе не преодолевших минимальный балл – 50%. Выпускники должны самостоятельно подбирать пропущенное слово в тексте в соответствии с заданными морфологическими характеристиками. При выполнении этого задания обучающиеся должны не только иметь знания по морфологии, но и ориентироваться в содержании текста, понимать его целостный смысл. В этом году процент выполнения этого задания вырос с 44,5 до 77,1%, что говорит об успешной отработке этих навыков при подготовке к экзамену в текущем учебном году.

---

<sup>12</sup> Примеры заданий приводятся только из вариантов КИМ, номера которых в 2023 году будут направлены в субъекты Российской Федерации дополнительно вместе со статистической информацией о результатах ЕГЭ по соответствующему учебному предмету

Задание 25 (средний процент выполнения – 35%) проверяет умение работать с языковыми явлениями, предъявленными в тексте. В группе не преодолевших минимальный балл – 50% выполнения. И даже в группе набравших от 61 до 80 баллов процент выполнения низкий, составляет 31%. Таким образом, результат выполнения заданий говорит о несформированности у выпускников умений выбора языкового объекта по указанным признакам.

При выполнении блока заданий по орфографии отметим невысокий (как и в предыдущем году) уровень владения навыками правописания личных окончаний глаголов и суффиксов причастий (задание 12, средний процент выполнения – 44,3%). Выпускники должны были продемонстрировать навыки работы с отобранным языковым материалом, представленным в виде отдельных слов, и умение использовать основные орфографические нормы современного русского литературного языка. При работе с этим заданием учащиеся не смогли применить умение строить логическую цепь рассуждений (определить часть речи, спряжение глагола, вид причастия и т.д.) и использовать орфографические правила в качестве алгоритма выполнения задания.

В задании 21 можно отметить самый низкий процент выполнения (средний результат составил 25,2%). Учащиеся проводили пунктуационный анализ текста, в котором предполагался поиск конструкций с определенным знаком препинания и выяснением его функции. В группе не преодолевших минимальный балл результат составил 0,0%, в группе от минимального до 60 т.б. – 7,9%, в группе от 61 до 80 т.б. – 21,2%. При выполнении этого задания в предложенном тексте учащимся необходимо было осуществить аналитико-синтетическую работу, связанную с пунктуационным анализом каждого предложения, где есть этот знак препинания. При выполнении задания 21 обучающиеся не смогли проанализировать структуру предложений и смысловое содержание между частями предложений, не смогли классифицировать расстановку двоеточия по пунктуационному правилу в каждом предложении и выбрать предложения по правилу пунктуации. Таким образом, выполнение этого задания отражает неспособность обучающихся соотносить конкретный языковой материал с отвлеченной схемой, что обусловило стабильно низкие результаты усвоения участниками экзамена пунктуационных норм.

#### **3.2.4. Выводы об итогах анализа выполнения заданий, групп заданий:**

- *Перечень элементов содержания / умений и видов деятельности, усвоение которых всеми школьниками региона в целом можно считать достаточным.*

Следует считать достаточным уровень усвоения элементов содержания/умений и видов деятельности, среди которых:

- умение определять логико-смысловые отношения между предложениями (фрагментами) текста (77, 1%);
- умение определять лексическое значение слова (76,8%);

- умение определять лексические нормы (72,4%);
- умение определять морфологические нормы (образование форм слова) (82,2%);
- умение определять синтаксические нормы (75,9%);
- умение расставлять знаки препинания в предложениях с обособленными членами (определениями, обстоятельствами, приложениями, дополнениями) (72,8%)

Процент выполнения заданий, проверяющих указанные элементы содержания, достаточно высокий и варьируется от 72% до 82%.

Более 94% выпускников справились с требованиями критериев задания 27: К1 (98,9%), К3 (95,8%), К4 (92%), К5 (99,1%), К12 (96,2%).

○ *Перечень элементов содержания / умений и видов деятельности, усвоение которых всеми школьниками региона в целом, школьниками с разным уровнем подготовки нельзя считать достаточным.*

Следует признать недостаточным уровень усвоения элементов содержания / умений и видов деятельности всеми школьниками округа в целом, школьниками с разным уровнем подготовки, среди которых:

- умение выполнять стилистический анализ текстов различных функциональных разновидностей языка (58,4%)
- умение расставлять знаки препинания в простом осложненном предложении (с однородными членами), пунктуация в сложносочиненном предложении и простом предложении с однородными членами (42,8%);
- умение проводить пунктуационный анализ (25,2%);
- умение владеть правилом правописания личных окончаний глаголов и суффиксов причастий (44,3%);
- умение устанавливать логико-смысловые отношения между предложениями (фрагментами) текста (35%).

Самый низкий процент (25,2%) отмечен при выполнении пунктуационного анализа (задание 21).

○ *Выводы о существенности вклада содержательных изменений (при наличии изменений) КИМ, использовавшихся в регионе в 2023 году, относительно КИМ прошлых лет.*

Все основные характеристики экзаменационной работы по русскому языку в 2023 году сохранены. Имеются незначительные изменения в содержании КИМа: 1) в части 1 экзаменационной работы изменён порядок следования заданий на основе микротекста (1–3); 2) в задании 2 (в КИМ 2022 года – задание 3) части 1 экзаменационной работы изменены формулировка, система ответов (множественный выбор) и спектр предъявляемого языкового материала, 3) В задании 4 части 1 экзаменационной работы изменены формулировка и система ответов (множественный выбор), расширен предъявляемый языковой материал (обновлён Орфоэпический словарь), 4) В задании 5 части 1 экзаменационной работы расширен предъявляемый языковой материал (обновлён Словарик паронимов), 5) В задании 9 части 1

экзаменационной работы изменены формулировка и спектр предъявляемого языкового материала (задание по формату стало аналогичным орфографическим заданиям 10–12), 6) Изменена формулировка задания 27 части 2 экзаменационной работы.

Но они существенно не повлияли на полученный результат, о чем свидетельствует преимущественно стабильное освоение элементов содержания школьниками с разным уровнем подготовки.

Тем не менее внесенные изменения: изменение формулировки и система ответов (множественный выбор), расширение предъявляемого языкового материала - объясняют снижение процента выполнения отдельных заданий всеми группами участников, которые отражены в таблице.

№ задания	Проверяемые элементы содержания	2022 г. Средний процент выполнения задания	2023 г. Средний процент выполнения задания	Динамика
Задание 3	Лексическое значение слова	85,8	76,8	↘
Задание 4	Орфоэпические нормы (постановка ударения)	78,9	66,1	↘
Задание 7	Лексические нормы (употребление слов в лексической сочетаемости)	90,6	71,5	↘
Задание 9	Правописание гласных и согласных в корне слова	61,6	56,1	↘
Задание 11	Правописание гласных и согласных в суффиксах слов разных частей речи (кроме суффиксов причастий, деепричастий)	61	54	↘
Задание 13	Слитное и раздельное написание НЕ (НИ) со словами разных частей речи	80,4	65	↘
Задание 18	Знаки препинания в предложениях со словами и конструкциями, грамматически не связанными с членами предложения	64,7	59,2	↘
Задание 19	Знаки препинания в сложноподчинённом предложении	70,6	65,5	↘

- *Выводы о связи динамики результатов проведения ЕГЭ с использованием рекомендаций для системы образования субъекта Российской*

*Федерации, включенных с статистико-аналитический отчет результатов ЕГЭ по учебному предмету в 2022 году.*

На основании анализа результатов ЕГЭ 2023 года можно сделать выводы: выпускники Юго-Западного округа показали прочные знания элементов содержания/ умений и видов деятельности по русскому языку. С большинством предложенных заданий обучающиеся справились успешно. Средний тестовый балл в 2023 году на 1,5 балла выше, чем в 2022 году. Доля участников экзамена с высоким уровнем подготовки возросла по сравнению с 2022 годом и составила 25,8% и 19,2%, соответственно и несколько увеличилась по сравнению с 2021 годом (на 0,4%). Выросло количество 100-балльников: 2 человека в 2023 г./1 чел. в 2022 г.

В целом можно сделать вывод о том, что рекомендации для системы образования ЮЗУ, включенные в статистико-аналитический отчет результатов ЕГЭ в 2022 году, содержали эффективные меры по организации и проведению подготовки выпускников к ЕГЭ по русскому языку в 2023 году.

○ *Выводы о связи динамики результатов проведения ЕГЭ с проведенными мероприятиями, предложенными для включения в дорожную карту в 2022 году*

Считаем, что проведенные мероприятия по повышению качества преподавания русского языка в общеобразовательных организациях, предложенные для включения в дорожную карту в 2022 году, способствовали достижению стабильных результатов проведения ЕГЭ.

Мероприятия, указанные в дорожной карте, были проведены в срок, в том числе в режиме онлайн-тренингов и вебинаров, что позволило подключить к работе всех учителей русского языка и литературы ЮЗУ.

○ *Прочие выводы*

Учителям русского языка необходимо продолжить работу по формированию орфографических умений и навыков пунктуационного анализа, по отработке заданий, проверяющих владение речеведческими понятиями: умение определять и различать функционально-смысловые типы речи, грамотно квалифицировать средства связи предложений в тексте.

При подготовке к сочинению учителям необходимо уделять особое внимание работе с текстом: формировать у учащихся умение комментировать проблему с опорой на два примера-иллюстрации из текста, развивать способность учащихся к аналитическому чтению, глубокому и вдумчивому анализу.



## Раздел 4. РЕКОМЕНДАЦИИ<sup>13</sup> ДЛЯ СИСТЕМЫ ОБРАЗОВАНИЯ СУБЪЕКТА РОССИЙСКОЙ ФЕДЕРАЦИИ

Рекомендации<sup>14</sup> для системы образования субъекта Российской Федерации (далее - рекомендации) составляются на основе проведенного анализа выполнения заданий **КИМ** и выявленных типичных затруднений и ошибок (Раздел 3).

Рекомендации должны носить практический характер и давать возможность их использования в работе образовательных организаций, учителей в целях совершенствования образовательного процесса. Следует избегать формальных и нереализуемых рекомендаций.

Раздел должен содержать рекомендации по следующему минимальному перечню направлений:

### 4.1. Рекомендации по совершенствованию организации и методики преподавания предмета в субъекте Российской Федерации на основе выявленных типичных затруднений и ошибок

#### 4.1.1. ...по совершенствованию преподавания учебного предмета всем обучающимся

- Учителям, методическим объединениям учителей.

В соответствии с затруднениями и типичными ошибками, которые были выявлены у обучающихся в 2023 году, учителям ОО рекомендуется чаще работать над следующим элементом содержания:

- средства связи предложений в тексте; отбор языковых средств в тексте в зависимости от темы, цели, адресата и ситуации общения;
- правописание личных окончаний глаголов и суффиксов причастий;
- знаки препинания в простом осложнённом предложении (с однородными членами); пунктуация в сложносочинённом предложении и простом предложении с однородными членами;
- пунктуационный анализ.

Сложными для выпускников являются задания, направленные на различные формы работы с текстом. Учитель, работая с разными видами текстов, формирует у обучающихся коммуникативную и лингвистическую компетенции. Именно поэтому на уроке необходимо уделять особое внимание чтению, использовать методику функционального чтения, поисковые и эвристические методы, привлекать для анализа в практике преподавания тексты разнообразной тематики и стилевой принадлежности,

---

<sup>13</sup> Составление рекомендаций проводится на основе проведенного анализа результатов ЕГЭ и анализа выполнения заданий

<sup>14</sup> Рекомендации, приведенные в этом разделе должны соответствовать следующим основным требованиям:

- **рекомендации должны содержать описание КОНКРЕТНЫХ методик / технологий / приемов обучения, организации различных этапов образовательного процесса;**
- **рекомендации должны быть направлены на ликвидацию / предотвращение выявленных дефицитов в подготовке обучающихся;**
- **рекомендации должны касаться как предметных, так и метапредметных аспектов подготовки обучающихся.**

проводить анализ языкового материала, так как именно умение анализа языковых единиц, языковых явлений и фактов оказалось сформированным не в полной мере у выпускников.

Для успешного выполнения обучающимися лексических заданий также рекомендуем учителям чаще организовывать на уроке обращение учеников к лингвистическим словарям различного типа: толковым словарям, словарям синонимов, словарям антонимов, словарям эпитетов, словарям фразеологизмов, словарям сочетаемости и др. Работа со словарями должна, во-первых, иметь системный характер (быть из урока в урок), во-вторых, логически встраиваться в изучаемый языковой и речевой материал, в-третьих, основываться на принципе организации деятельности обучающегося, в-четвертых, не только касаться аналитической работы, но и помогать школьникам в построении собственных текстов.

Традиционно учащиеся допускают ошибки при решении заданий на орфографические и пунктуационные нормы. Совершенствование этих умений и навыков – задача учителя.

Для более эффективной организации освоения пунктуации на этапе старшей школы учителям русского языка важно: обучать пунктуации на синтаксической основе (умение определять грамматическую основу или грамматические основы предложения как фундаментальное языковое умение) и морфологической основе (например, умение различать причастные и деепричастные обороты); продолжить практику составления схем предложений для наглядного, образного представления о пунктуационных правилах; более широко опираться на семантический подход; учитывать огромную роль интонации в пунктуационном оформлении предложения (причем как роль «положительную», когда интонация помогает правильно расставить знаки препинания, так и роль «отрицательную», когда ориентация только на интонацию неизбежно приводит к пунктуационным ошибкам).

В основе освоения орфографии и пунктуации лежат три главных навыка – определение части речи, выделение части слова и нахождение грамматической основы. Работа в этих направлениях должна носить систематический характер. Именно такой подход позволит сформировать у учащихся навык проведения фонетического, морфемного, словообразовательного, лексического, морфологического анализа слова.

У выпускников возникают сложности при выполнении таких заданий, где надо применять в практике письма орфографические и пунктуационные нормы современного русского литературного языка.

Большую роль в методике преподавания сложных орфографических и пунктуационных тем играет диагностика затруднений, организованная таким образом, чтобы можно было выявить настоящую причину неуспеха.

Еще одним эффективным приемом устранения затруднений учащихся по наиболее сложным вопросам орфографии и пунктуации является раннее и систематическое обобщение изученных правил одной группы/темы (корни с чередованием, гласные после шипящих и т.п.). Такое обобщение способствует более качественному повторению, формированию объемного,

системного представления о правописании, построению взаимосвязей между явлениями.

Важнейшими умениями, позволяющими говорить о сформированности лингвистической компетенции, являются умения выделять существенные свойства у изучаемых явлений и понятий и отделять их от несущественных, а также устанавливать связи между выделенными свойствами. Правило само по себе еще не приводит к правильному письму, оно лишь помогает определить тот объем знаний и умений, обладание которым с помощью упражнений обеспечивает успешное формирование необходимых навыков. А для этого при обучении орфографии в системном курсе русского языка основной школы необходимо уделять постоянное внимание смысловой стороне рассматриваемых языковых явлений (лексических, грамматических, словообразовательных и др.), использовать разнообразные виды деятельности, нацеленные на применение знаний и умений в различных ситуациях, а не на простое их воспроизведение.

○ *Муниципальным органам управления образованием.*

– проанализировать результаты ЕГЭ 2023 года, обратив особое внимание на результаты выпускников, не набравших минимальное количество баллов по предмету, преодолевших минимальную границу с запасом в 1-2 балла, и, преодолевших с запасом в 1-2 балла границу, соответствующую высокому уровню подготовки;

– обеспечить коррекцию рабочих программ и методических подходов к преподаванию предмета для повышения показателей качества подготовки выпускников;

– скорректировать учебный план ОО с учетом результатов ГИА;

– скорректировать календарно-тематическое планирование по русскому языку на 2023-2024 учебный год с учетом результатов ГИА;

– организовать повышение квалификации учителей в соответствии с выявленными профессиональными дефицитами;

– организовать внутришкольную систему повышения квалификации педагогов в формате тьюторства и наставничества (или в рамках сетевого взаимодействия);

– информировать родительскую общественность о результатах и проблемных аспектах сдачи ЕГЭ;

– проводить внутренний мониторинг уровня подготовки по предмету для обучающихся, планирующих сдачу ЕГЭ, начиная с 10 класса;

– обеспечить индивидуальную работу с выпускниками, проявившими выдающиеся способности к русскому языку с использованием тьюторской поддержки, продолжить работу по подготовке учащихся 11-х классов к участию в школьном и иных этапах всероссийской олимпиады школьников по предмету;

– проводить в общеобразовательных организациях, профильные смены, работающие по модели центра «Сириус»;

– организовывать участие обучающихся в конкурсном отборе в профильные смены Центра «Вега».

**4.1.2.** ... по организации дифференцированного обучения школьников с разными уровнями предметной подготовки

○ *Учителям, методическим объединениям учителей.*

При обучении русскому языку на уроках необходимо использовать дифференцированный подход. В связи с этим уровневая дифференциация обучения предусматривает наличие базового обязательного уровня общеобразовательной подготовки, которого обязан достичь ученик. Дифференцировать обучение на уроках русского языка можно за счет дифференциации заданий и организации работы в парах («учим друг друга», взаимопроверка) и/или группах, в том числе разного уровня подготовки.

С обучающимися, показывающими низкий уровень знаний, необходимо выделить круг доступных им заданий, помочь освоить основные языковые нормы, сформировать навыки использования правил. Для обучающихся из группы с высоким уровнем знаний требуется создать условия для продвижения: дифференцированные по уровню сложности задания, возможность саморазвития, помощь в решении творческого задания.

Важно использовать эффективные для отдельных учеников способы предъявления информации на уроке, зная ведущие для них каналы поступления информации: текст, схема, таблица, карточка, проговаривание вслух, запись под диктовку, воспроизведение схемы по памяти, цветное оформление, яркие примеры и т.д.

Для сохранения стабильно высоких результатов ЕГЭ необходимо также учитывать направления изменения формата и содержания заданий, эти направления находят отражение в демоверсиях ЕГЭ, публикуемых на сайте ФИПИ. Включение в работу на уроке аналогичных заданий позволит расширить и углубить общую языковую подготовку и подготовку к экзамену.

Система работы учителя с учащимися, испытывающими трудности в обучении, также должна быть акцентирована на развитие навыков самоорганизации, контроля и коррекции результатов своей деятельности. Индивидуальные пробелы в предметной подготовке обучающихся могут быть компенсированы за счет дополнительных занятий во внеурочное время, индивидуальных заданий по повторению конкретного учебного материала к определенному уроку и др.

○ *Администрациям образовательных организаций:*

1) В соответствии с принципом преемственности, организовать и всесторонне поддерживать системную предпрофильную (8-9 классы) и профильную (10-11 классы) гуманитарную подготовку обучающихся с выбором профильных учебных программ, системой факультативов и элективных курсов (по анализу художественного текста, читательской грамотности, и т.д.);

2) продумать стратегию и составить план мер, направленных на совершенствование образовательного процесса с учетом результатов ЕГЭ по русскому языку;

3) разработать систему диагностики учебных достижений по предмету каждого обучающегося, анализировать динамику результатов на разных этапах подготовки и своевременно принимать необходимые административные и методические меры;

4) создать оптимальные условия для работы учителя по подготовке обучающегося к ЕГЭ по русскому языку по индивидуальному образовательному маршруту (срезовые работы в формате ЕГЭ, системные индивидуальные и групповые консультации, дополнительные занятия и т.п.); активней привлекать родителей, мотивируя на сотрудничество, регулярно информируя их о промежуточных результатах подготовки обучающегося к экзамену и возникающих проблемах;

5) обеспечивать участие учителей в обучающих практикоориентированных семинарах по подготовке к ЕГЭ по русскому языку, непрерывное повышение квалификации и уровня методической компетенций учителей русского языка.

○ *Муниципальным органам управления образованием.*

Рекомендуется организовать системную, целенаправленную работу:

- провести анализ результатов ЕГЭ по русскому языку с учетом достижений и затруднений разных групп учащихся, включая ГВЭ, возникших при выполнении заданий;

- на основе типологии пробелов в знаниях учащихся разных групп скорректировать содержание методической работы с учителями русского языка на следующий учебный год;

- организовать наставничество на базе организаций, продемонстрировавших высокие результаты ЕГЭ, учителей-предметников, чьи выпускники показали низкие результаты с учетом работы с высокими и низкими результатами на экзамене, учащимися с ОВЗ;

- проанализировать результаты мониторинга степени сформированности функциональной грамотности обучающихся и обобщить опыт школ, показавших лучшие результаты.

#### **4.2.Рекомендации по темам для обсуждения / обмена опытом на методических объединениях учителей-предметников**

Рекомендуется организовать обсуждение на методических объединениях учителей русского языка и литературы следующих вопросов:

– анализ результатов ЕГЭ-2023, типичных ошибок и затруднений, средства повышения качества образования по предмету;

– демоверсия измерительных материалов для ГИА 2024 года по русскому языку.

– трудные случаи грамматического анализа в практике преподавания русского языка;

- актуальные подходы к изучению орфографии и пунктуации в основной и средней школе;
- технологические и методические основы формирования читательской грамотности у обучающихся средней и основной школы.

## **Раздел 5. Мероприятия, запланированные для включения в ДОРОЖНУЮ КАРТУ по развитию региональной системы образования**

### **5.1. Анализ эффективности мероприятий, указанных в предложениях в дорожную карту по развитию региональной системы образования на 2022 – 2023 уч.г.**

Таблица 2-14

№ п/п	Дата (месяц)	Мероприятие (указать тему и организацию, которая планирует проведение мероприятия)	Категория участников
1.	Август	Августовская конференция с анализом результатов ГИА по русскому языку и литературе (ГБОУ ДПО СО «Чапаевский ресурсный центр»)	Учителя русского языка и литературы
2.	Октябрь-ноябрь	Заседание окружного УМО учителей русского языка и литературы: «Анализ результатов ЕГЭ-2023, типичных ошибок и затруднений, средства повышения качества образования по предмету. Демонстрация измерительных материалов для ГИА 2024 года по русскому языку» (ГБОУ ДПО СО «Чапаевский ресурсный центр»)	Учителя русского языка и литературы
3.	Март-апрель	Заседание окружного УМО учителей русского языка и литературы, рассмотрение тем: «Трудные случаи грамматического анализа в практике преподавания русского языка. Актуальные подходы к изучению орфографии и пунктуации в основной и средней школе» (ГБОУ ДПО СО «Чапаевский ресурсный центр»)	Учителя русского языка и литературы
4.	Апрель-май	Вебинар «Научись у эксперта» (ГБОУ ДПО СО «Чапаевский ресурсный центр», эксперты ЕГЭ)	Учителя русского языка и литературы

### **5.2. Планируемые меры методической поддержки изучения учебных предметов в 2023-2024 уч.г. на региональном уровне.**

#### **5.2.1. Трансляция эффективных педагогических практик ОО с наиболее высокими результатами ЕГЭ 2023 г.**

Таблица 2-156

№	Дата	Мероприятие
---	------	-------------

п/п	(месяц)	(указать формат, тему и организацию, которая планирует проведение мероприятия)
1.	В течение года	Семинары в рамках образовательного туризма «Подготовка к ЕГЭ по русскому языку»
2.	Апрель-март	Акция «Готовимся к ЕГЭ вместе» (разбор заданий) – информационный продукт – видеоролик (ГБОУ ДПО СО «Чапаевский ресурсный центр»)

### 5.2.2. Планируемые корректирующие диагностические работы с учетом результатов ЕГЭ 2023 г.

Мониторинг учебных достижений по предмету.

СОСТАВИТЕЛИ ОТЧЕТА по учебному предмету:

*Ответственный специалист, выполнявший анализ результатов ЕГЭ по учебному предмету*

<i>Фамилия, имя, отчество</i>	<i>Место работы, должность, ученая степень, ученое звание, принадлежность специалиста (к региональным организациям развития образования, к региональным организациям повышения квалификации работников образования, к региональной ПК по учебному предмету, пр.)</i>
<i>Уколова Наталия Анатольевна</i>	<i>ГБУ ДПО СО «Чапаевский ресурсный центр», старший методист</i>

*Специалисты, привлекаемые к анализу результатов ЕГЭ по учебному предмету*

<i>Фамилия, имя, отчество</i>	<i>Место работы, должность, ученая степень, ученое звание, принадлежность специалиста (к региональным организациям развития образования, к региональным организациям повышения квалификации работников образования, к региональной ПК по учебному предмету, пр.)</i>
<i>Федякина Лариса Александровна</i>	<i>Председатель УМО русского языка и литературы</i>