

**Статистико-аналитический отчет о результатах государственной  
итоговой аттестации в 2021 году**

**Юго-Западное управление  
министерства образования и науки Самарской области**

**РУССКИЙ ЯЗЫК**

**РАЗДЕЛ 1. ХАРАКТЕРИСТИКА УЧАСТНИКОВ ЕГЭ  
ПО УЧЕБНОМУ ПРЕДМЕТУ**

**1.1. Количество участников ЕГЭ по учебному предмету (за 3 года)**

В Юго-Западном управлении в 2021 году общее количество участников ЕГЭ по русскому языку составляет 515 человек

*Таблица 0-1*

2019		2020		2021	
чел.	% от общего числа участников	чел.	% от общего числа участников	чел.	% от общего числа участников
601	100	518	85,8	515	96,4

**1.2. Процентное соотношение юношей и девушек, участвующих в ЕГЭ**

*Таблица 0-2*

Пол	2019		2020		2021	
	чел.	% от общего числа участников	чел.	% от общего числа участников	чел.	% от общего числа участников
Женский	341	56,74	304	56,68	284	55,14
Мужской	260	43,55	214	41,32	231	44,86

**1.3. Количество участников ЕГЭ в регионе по категориям**

*Таблица 0-3*

<b>Всего участников ЕГЭ по предмету</b>	515
Из них:	513
– выпускников текущего года, обучающихся по программам СОО	0
– выпускников текущего года, обучающихся по программам СПО	0
– выпускников прошлых лет	0
– участников с ограниченными возможностями здоровья	2

**1.4. Количество участников ЕГЭ по типам ОО**

*Таблица 0-4*

<b>Всего ВТГ</b>	515
------------------	-----

Из них:	0
– выпускники лицеев и гимназий	
– выпускники СОШ	515

### 1.5. Количество участников ЕГЭ по предмету по АТЕ региона

Таблица 0-5

№ п/п	АТЕ	Количество участников ЕГЭ по учебному предмету	% от общего числа участников в регионе
1.	г.о. Чапаевск	220	42,7
2	м.р. Безенчукский	114	22,1
3	м.р. Пестравский	37	7,2
4	м.р. Приволжский	60	11,7
5	м.р. Хворостянский	48	9,3
6	м.р. Красноармейский	36	7

### 1.6. Основные УМК по предмету из федерального перечня Минпросвещения России, которые использовались в ОО в 2020-2021 учебном году.

Таблица 0-6

№ п/п	Название УМК из федерального перечня	Примерный процент ОО, в которых использовался данный УМК / другие пособия
1	Голльцова Н.Г., Шамшин И.В., Мишерина М.А. Русский язык. в 2-х частях. Просвещение: 2017, 2018, 2019, 2020	47,7
2	Львова С.И., Львов В.В. Русский язык. Русское слово- учебник: 2019, 2020	45,5
3	Рыбченкова Л.М. Александрова О.М., Нарушевич А.Г. Русский язык. 2019, 2020	11,4
4	Власенков А.И., Рыбченкова Л.М. 2018 г.	2,3

Корректировки в выборе УМК из федерального перечня не запланированы

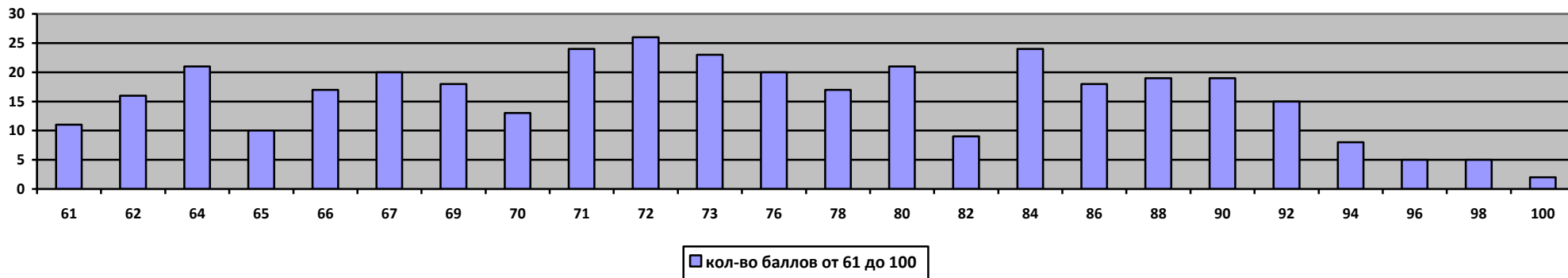
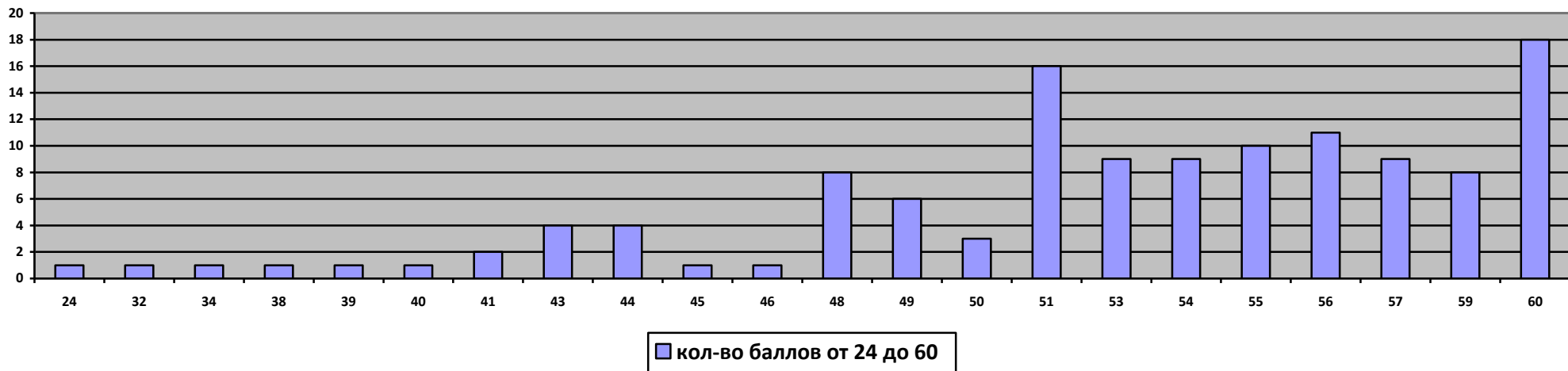
### 1.7. ВЫВОДЫ о характере изменения количества участников ЕГЭ по учебному предмету.

В 2021 году русский язык сдавали 96,4% участников от общего количества выпускников, т.к. результаты ЕГЭ по русскому языку учитываются практически во всех образовательных организациях высшего образования.

## РАЗДЕЛ 2. ОСНОВНЫЕ РЕЗУЛЬТАТЫ ЕГЭ ПО ПРЕДМЕТУ

### 2.1. Диаграмма распределения тестовых баллов участников ЕГЭ по предмету в 2021 г.

(количество участников, получивших тот или иной тестовый балл)



## 2.2. Динамика результатов ЕГЭ по предмету за последние 3 года

Таблица 0-7

	Юго-Западное управление		
	2019 г.	2020 г.	2021 г.
Не преодолели минимального балла, %	0,17	0,39	0
Средний тестовый балл	69,13	70,25	70,7
Получили от 81 до 99 баллов, %	18,47	25,15	25,4
Получили 100 баллов, чел.	1	3	2

## 2.3. Результаты по группам участников экзамена с различным уровнем подготовки:

### 2.3.1. в разрезе категорий участников ЕГЭ

Таблица 0-8

	Выпускники текущего года, обучающиеся по программам СОО	Выпускники текущего года, обучающиеся по программам СПО	Выпускники прошлых лет	Участники ЕГЭ с ОВЗ
Доля участников, набравших балл ниже минимального	0	0	0	0
Доля участников, получивших тестовый балл от минимального балла до 60 баллов	23,9	0	0	0,4
Доля участников, получивших от 61 до 80 баллов	50,0	0	0	0
Доля участников, получивших от 81 до 99 баллов	25,4	0	0	0
Количество участников, получивших 100 баллов	2	0	0	0

### 2.3.2. в разрезе типа ОО<sup>1</sup> 0

Таблица 0-9

	Доля участников, получивших тестовый балл				Количество участников, получивших 100 баллов
	ниже минимального	от минимального до 60 баллов	от 61 до 80 баллов	от 81 до 99 баллов	
СОШ	0	24,3	50,0	25,4	2

<sup>1</sup> Перечень категорий ОО может быть дополнен с учетом специфики региональной системы образования

### 2.3.3. основные результаты ЕГЭ по предмету в сравнении по АТЕ

Таблица 0-10

№	Наименование АТЕ	Доля участников, получивших тестовый балл				Количество участников, получивших 100 баллов
		ниже минимального	от минимального до 60 баллов	от 61 до 80 баллов	от 81 до 99 баллов	
1.	г.о. Чапаевск	0	13	19	10,5	1
2	м.р. Безенчукский	0	3,5	13,2	5,4	0
3	м.р. Пестравский	0	2,3	2,7	2,1	0
4	м.р. Приволжский	0	2,1	5,6	3,7	1
5	м.р. Хворостянский	0	2,1	4,7	2,5	0
6	м.р. Красноармейский	0	1,2	4,7	1,2	0

### 2.4. Выделение перечня ОО, продемонстрировавших наиболее высокие и низкие результаты ЕГЭ по предмету

#### 2.4.1. Перечень ОО, продемонстрировавших наиболее высокие результаты ЕГЭ по предмету

Таблица 0-11

№	Наименование ОО	Доля участников, получивших от 81 до 100 баллов	Доля участников, получивших от 61 до 80 баллов	Доля участников, не достигших минимального балла
1.	ГБОУ СОШ № 1 п.г.т. Безенчук	32,3	61,3	
2	ГБОУ СОШ № 10 г.о. Чапаевск	48,6	42,8	
3	ГБОУ СОШ № 13 г.о. Чапаевск	35,3	37,1	
4	ГБОУ СОШ № 2 с. Приволжье	55	45	
5	ГБОУ СОШ с. Хворостянка	35	50	

### 2.5. ВЫВОДЫ о характере изменения результатов ЕГЭ по предмету

Результаты ЕГЭ по русскому языку в 2020 году по сравнению с предыдущими периодами по некоторым показателям изменились несущественно. Так, средний тестовый балл в 2021 году составил 70,7. Это на 0,45 балла выше, чем в 2020 году, и на 1,57 балл выше, чем результаты 2019 года.

Участников, не набравших минимального балла (24), в этом году нет. В 2019 году доля участников набравших минимальный балл составила 0,17% и в 2020 году 0,39% соответственно.

Положительная динамика наблюдается в доле участников, набравших высокие баллы из диапазона 81 – 99 баллов. По сравнению с 2019 годом это значение выросло на 6,93%. В 2021 году по русскому языку получено два 100-балльных результата (ГБОУ СОШ № 2 с.Приволжье, ГБОУ СОШ № 4 г.о.Чапаевск).

### Раздел 3. АНАЛИЗ РЕЗУЛЬТАТОВ ВЫПОЛНЕНИЯ ОТДЕЛЬНЫХ ЗАДАНИЙ ИЛИ ГРУПП ЗАДАНИЙ<sup>2</sup>

Номер задания в КИМ	Проверяемые элементы содержания / умения	Уровень сложности задания	Процент выполнения задания в ЮЗУ				
			средний	в группе не преодолевших минимальный балл	в группе от минимального до 60 т.б.	в группе от 61 до 80 т.б.	в группе от 81 до 100 т.б.
1	Информационная обработка письменных текстов различных стилей и жанров	Б	83,8	50	64,5	88,2	93,8
2	Средства связи предложений в тексте. Отбор языковых средств в тексте в зависимости от темы, цели, адресата и ситуации общения	Б	82	50	66,1	85	91,5
3	Лексическое значение слова	Б	84,4	50	71,8	85,9	93,1
4	Орфоэпические нормы (постановка ударения)	Б	86	50	76,6	86,6	94,6
5	Лексические нормы (употребление слова в соответствии с точным лексическим значением и требованием лексической сочетаемости)	Б	54,4	50	24,2	57,3	77,7
6	Лексические нормы	Б	65,6	0	43,5	67,9	83,1

<sup>2</sup> При формировании отчетов по иностранным языкам рекомендуется составлять отчеты отдельно по устной и по письменной части экзамена.

Номер задания в КИМ	Проверяемые элементы содержания / умения	Уровень сложности задания	Процент выполнения задания в ЮЗУ				
			средний	в группе не преодолевших минимальный балл	в группе от минимального до 60 т.б.	в группе от 61 до 80 т.б.	в группе от 81 до 100 т.б.
7	Морфологические нормы (образование форм слова)	Б	79,7	50	62,9	87,7	92,3
8	Синтаксические нормы. Нормы согласования. Нормы управления	Б	96,1	50	82,3	100	100
9	Правописание корней	Б	66,6	50	34,7	69,8	90,8
10	Правописание приставок	Б	59,8	0	28,2	60,3	90
11	Правописание суффиксов различных частей речи (кроме -Н-/-НН-)	Б	46,3	0	18,5	45,4	75,4
12	Правописание личных окончаний глаголов и суффиксов причастий	Б	38	50	16,1	30,5	73,8
13	Правописание НЕ и НИ	Б	76,3	0	59,7	75,2	95,4
14	Слитное, дефисное, раздельное написание слов	Б	82,4	0	46	93,1	96,9
15	Правописание -Н- и -НН- в различных частях речи	Б	57,7	50	37,9	54,6	83,1



Номер задания в КИМ	Проверяемые элементы содержания / умения	Уровень сложности задания	Процент выполнения задания в ЮЗУ				
			средний	в группе не преодолевших минимальный балл	в группе от минимального до 60 т.б.	в группе от 61 до 80 т.б.	в группе от 81 до 100 т.б.
16	Знаки препинания в простом осложнённом предложении (с однородными членами). Пунктуация в сложносочинённом предложении и простом предложении с однородными членами	Б	94,8	50	84,7	97,7	99,2
17	Знаки препинания в предложениях с обособленными членами (определениями, обстоятельствами, приложениями, дополнениями)	Б	72,2	50	39,5	74,8	98,5
18	Знаки препинания в предложениях со словами и конструкциями, грамматически не связанными с членами предложения	Б	63,7	0	37,1	64,9	87,7
19	Знаки препинания в сложноподчинённом предложении	Б	68,7	50	31,5	72,5	96,9

Номер задания в КИМ	Проверяемые элементы содержания / умения	Уровень сложности задания	Процент выполнения задания в ЮЗУ				
			средний	в группе не преодолевших минимальный балл	в группе от минимального до 60 т.б.	в группе от 61 до 80 т.б.	в группе от 81 до 100 т.б.
20	Знаки препинания в сложном предложении с разными видами связи	Б	53,5	0	20,2	53,8	85,4
21	Пунктуационный анализ	Б	34,2	0	8,1	30,2	67,7
22	Текст как речевое произведение. Смысловая и композиционная целостность текста	Б	71	0	49,2	72,5	90
23	Функционально-смысловые типы речи	Б	50,2	0	36,3	46,6	71,5
24	Лексическое значение слова. Синонимы. Антонимы. Омонимы. Фразеологические обороты. Группы слов по происхождению и употреблению	Б	61	50	30,6	63,4	85,4
25	Средства связи предложений в тексте	П	45,2	0	21,8	42	74,6
26	Речь. Языковые средства выразительности	П	95,4	50	87,1	97,3	100
27	Формулировка проблем исходного текста	П	99,2	0	98,4	100	100

Номер задания в КИМ	Проверяемые элементы содержания / умения	Уровень сложности задания	Процент выполнения задания в ЮЗУ				
			средний	в группе не преодолевших минимальный балл	в группе от минимального до 60 т.б.	в группе от 61 до 80 т.б.	в группе от 81 до 100 т.б.
	Комментарий к сформулированной проблеме исходного текста	П	98,5	0	96	99,6	100
	Отражение позиции автора исходного текста	П	88,2	0	86,3	84	100
	Отношение к позиции автора по проблеме исходного текста	П	85,9	0	79	82,8	100
	Смысловая цельность, речевая связность и последовательность изложения	П	97,7	0	94,4	98,9	100
	Точность и выразительность речи	П	99,4	50	98,4	100	100
	Соблюдение орфографических норм	П	94,8	50	83,9	97,7	100
	Соблюдение пунктуационных норм	П	85,9	50	59,7	92	99,2
	Соблюдение языковых норм	П	95,8	50	86,3	98,5	100
	Соблюдение речевых норм	П	95,6	50	90,3	96,2	100
27	Соблюдение этических норм	П	99,4	50	98,4	100	100
	Соблюдение фактологической точности в фоновом материале	П	97,5	50	95,2	98,1	99,2

Статистические данные по результатам проведения ЕГЭ по русскому языку в Самарской области показывают как сильные стороны подготовки выпускников в 2021 году (ячейки окрашены зеленым цветом), так и параметры, нуждающиеся в дополнительном внимании (ячейки окрашены желтым цветом) со стороны учителей, преподающих русский язык в выпускных классах, а также недостаточно усвоенные элементы содержания / усвоенные умения, навыки, виды деятельности (ячейки выделены красным цветом), которые требуют принятия управленческих решений со стороны администрации образовательных организаций округа, в т.ч. организации методической работы в ОО.

Анализ результатов первой части работы позволяет сделать следующие выводы: большинство участников тестирования не на достаточном уровне способны проводить пунктуационный анализ (34,2%); слабо демонстрируют способность к определению средств связи предложений в тексте (45,2%); владеют практическими навыками при правописании суффиксов различных частей речи (кроме -Н/-НН-) (46,3%), и правописании личных окончаний глаголов и суффиксов причастий (38%).

Анализ результатов выполнения задания 2 части (№ 27, повышенный уровень сложности)

показывает, что обучающиеся в основном овладели речевыми умениями, необходимыми для написания сочинения по прочитанному тексту. Абсолютное большинство сочинений было построено в соответствии с инструкцией, заключенной в формулировке задания.

Большинство учащихся правильно сформулировали проблему исходного текста с учетом эксплицитной и имплицитной информации.

Комментируя сформулированную проблему, выпускники в основном показали умение опираться на текст, грамотно выбирать элементы содержания, иллюстрирующие разные грани проблемы. Однако многие из них не сумели грамотно обозначить связь примеров со сформулированной проблемой или выявить смысловую связь между приведенными фрагментами текста, не до конца поняли содержание. Типичными недостатками комментария можно считать:

- необоснованно подробный пересказ фрагментов текста;
- отсутствие логической связи между компонентами содержания исходного текста, привлеченными для комментария;
- преобладание рассуждений общего характера без достаточной опоры на текст.

Трудности, связанные с обоснованием обучающимися собственного отношения к позиции автора по выявленной проблеме, обусловлены рядом факторов, среди которых:

- неумение разграничивать понятия «аргумент, обоснование» и «пример»: вместо того, чтобы приводить доводы в пользу согласия/несогласия, школьники приводят примеры, часто из жизненного опыта, более или менее соответствующие содержанию текста или сформулированной проблеме;

- искусственное расширение или подмена ключевого понятия приводит к тому, что обоснование, которое дает ученик, не соответствует сформулированной им же позиции автора, хотя имеет отношение к проблеме.

#### **Раздел 4. РЕКОМЕНДАЦИИ ДЛЯ СИСТЕМЫ ОБРАЗОВАНИЯ Юго-Западного округа**

Анализ результатов ЕГЭ 2021 года в образовательных организациях, подведомственных Юго-Западному управлению, позволяет говорить в целом о достаточно высоком уровне подготовки выпускников по русскому языку.

Контрольные измерительные материалы, используемые в ЕГЭ 2021 года, обеспечили проверку уровня овладения обучающимися основных элементов содержания курса русского языка, различных видов учебной деятельности, достижения обучающимися требований федерального стандарта. Целесообразно продолжить работу по информированию педагогической общественности об общих принципах построения экзаменационных работ по русскому языку, о существующих пробелах и недоработках в подготовке выпускников по данному предмету.

Учителям русского языка необходимо продолжить работу по формированию орфографических умений и навыков пунктуационного анализа, по отработке заданий, направленных на способность грамотно квалифицировать средства связи предложений в тексте.

При подготовке к сочинению учителям русского языка и литературы необходимо уделять особое внимание работе с текстом: формировать у учащихся умение комментировать проблему с опорой на два примера-иллюстрации из текста, развивать способность учащихся к аналитическому чтению, глубокому и вдумчивому анализу.

В целях повышения качества преподавания русского языка в общеобразовательных организациях, подведомственных Юго-Западному управлению, в 2021-2022 учебном году:

##### **Окружным учебно-методическим объединениям:**

Провести в августе-сентябре текущего года конференцию учителей русского языка, включив в повестку анализ результатов ЕГЭ, перечень тем, вызвавших наибольшие затруднения у обучающихся и методологические подходы к преподаванию данных тем,

- рассмотреть на заседаниях темы, наиболее трудные для обучающихся:

- Правописание суффиксов различных частей речи (кроме -Н-/-НН-),
- Знаки препинания в сложном предложении с разными видами связи,
- Пунктуационный анализ текста,
- Средства связи предложений в тексте,

- провести работу по поиску новых методических подходов к изложению трудных для учащихся вопросов;

- разработать рекомендации по организации дифференцированного обучения школьников с разным уровнем предметной подготовки.

**ГБУ ДПО СО «Чапаевский ресурсный центр»:**

- провести анализ результатов ЕГЭ по русскому языку и затруднений, возникших при его выполнении, в разрезе образовательных организаций;
- организовать обобщение и трансляцию опыта педагогов, обеспечивших лучшие результаты выполнения ЕГЭ по русскому языку по разделам, вызвавшим затруднения, посредством проведения методических семинаров в рамках «Образовательного туризма»;
- инициировать организацию наставничества учителей-предметников по преподаванию разделов, вызвавших наибольшие затруднения, на базе организаций, продемонстрировавших высокие результаты.
- организовать проведение цикла семинаров-практикумов для учителей-предметников, работающих в выпускных классах (9-11), с привлечением педагогов ОО, демонстрирующих стабильно высокие результаты на ЕГЭ (в течение года).

### **Общеобразовательным организациям, учителям-предметникам:**

продолжить работу по формированию речевой грамотности обучающихся по русскому языку с использованием Методических рекомендаций по соблюдению единых требований к организации орфографического и речевого режима (письмо министерства образования и науки Самарской области 17.04.17 № 156-НИК),

- обеспечить повышение квалификации педагогов по образовательным программам, направленным на устранение выявленных профессиональных дефицитов;
- активизировать внутришкольную систему профессионального развития педагогов, в т.ч. через систему наставничества;
- обеспечить развитие межшкольного сотрудничества;
- организовать дополнительные занятия с обучающимися, имеющими затруднения в учебной деятельности через индивидуально-групповые консультации.

#### **Учителям-предметникам:**

- провести корректировку рабочих программ по русскому языку на основании результатов административных входных диагностических работ в 3 квартале 2021 года;
- постоянно проводить внутреннюю диагностику уровня подготовки по русскому языку;
- уделять внимание организации индивидуальной работы с обучающимися, испытывающими затруднения в усвоении программы;
- формировать у обучающихся навыки анализа текста, умения работать с информацией;
- расширять словарный запас учащихся (тщательная работа должна быть организована по значению слова, нормам сочетаемости с другими словами, нормами правописания);
- продолжить работу по формированию у обучающихся навыка создания письменного высказывания различных типов и жанров в социально-культурной, учебно-научной, деловой сферах общения;

- совершенствовать технологии обучения школьников (увеличение заданий с развернутым ответом, формирование у обучающихся навыков самопроверки, использования практических форм проведения занятий по русскому языку);
- использовать в работе рекомендации, данные в ходе заседания учебно-методических объединений региона и образовательного округа;
- информировать родительскую общественность о результатах и проблемных аспектах сдачи ЕГЭ в организации.