

**Статистико-аналитический отчет о результатах единого
государственного экзамена в 2020 году
Юго-Западное управление
министерства образования и науки Самарской области**

**РАЗДЕЛ 1. ХАРАКТЕРИСТИКА УЧАСТНИКОВ ЕГЭ ПО УЧЕБНОМУ
ПРЕДМЕТУ**

1.1. Количество участников ЕГЭ по учебному предмету (за 3 года)

2018		2019		2020	
чел.	% от общего числа участников	чел.	% от общего числа участников	чел.	% от общего числа участников
597	100%	601	100%	518	85,8%

1.2. Процентное соотношение юношей и девушек, участвующих в ЕГЭ

Пол	2018		2019		2020	
	чел.	% от общего числа участников	чел.	% от общего числа участников	чел.	% от общего числа участников
Женский	337	56,45	341	56,74	304	58,68
Мужской	260	43,55	260	43,26	214	41,32

1.3. Количество участников ЕГЭ в ОО по категориям

Всего участников ЕГЭ по предмету	522
Из них:	518
выпускников текущего года, обучающихся по программам СОО	
выпускников текущего года, обучающихся по программам СПО	1
участников с ограниченными возможностями здоровья	3
участников с ограниченными возможностями здоровья	

1.4. Количество участников ЕГЭ по типам ОО

Всего ВТГ	519
Из них:	
– выпускники лицеев и гимназий	
– выпускники СОШ	518
– выпускников СПО	1

1.5. Количество участников ЕГЭ по предмету по АТЕ региона

№ п/п	АТЕ	Количество участников ЕГЭ по учебному предмету	% от общего числа участников в ТУ
1.	г.о. Чапаевск	204	39,4
2.	м.р. Безенчукский	133	25,7
3.	м.р. Красноармейский	46	8,9
4.	м.р. Пестравский	33	6,4
5.	м.р. Приволжский	69	13,3
6.	м.р. Хворостянский	33	6,4

1.6. Основные УМК по предмету, которые использовались в ОО в 2019-2020 учебном году.

№ п/п	Название УМК	Примерный процент ОО, в которых использовался данный УМК
1	Гольцова Н.Г., Шамшин И.В., Мищерина М.А., Русский язык (базовый уровень) (в 2 частях) 10-11, ООО "Русское слово-учебник" 2015 2016-2020	2,23 (1) 68,89 (31)
2	Львова С.И., Львов В.В. Русский язык (базовый и углубленный уровни) 11 ООО "ИОЦ МНЕМОЗИНА" 2018	6,67 (3)
3	Рыбченкова Л.М., Александрова О.М., Нарушевич А.Г. и др. Русский язык (базовый уровень) 10-11 АО "Издательство "Просвещение" 2019	8,89 (4)
4	Власенков А.И., Рыбченкова Л.М. Русский язык (базовый уровень) 10-11 Просвещение 2015-2018	13,34 (6)

Планируемые корректировки в выборе УМК и учебно-методической литературы (если запланированы)

24% (11) образовательных организаций планируют перейти на УМК Львова С.И., Львов В.В. Русский язык (базовый и углубленный уровни) 11 ООО "ИОЦ МНЕМОЗИНА";

4,5% (2) образовательные организации – на Рыбченкова Л.М., Александрова О.М., Нарушевич А.Г. и др. Русский язык (базовый уровень) 10-11 АО "Издательство "Просвещение"

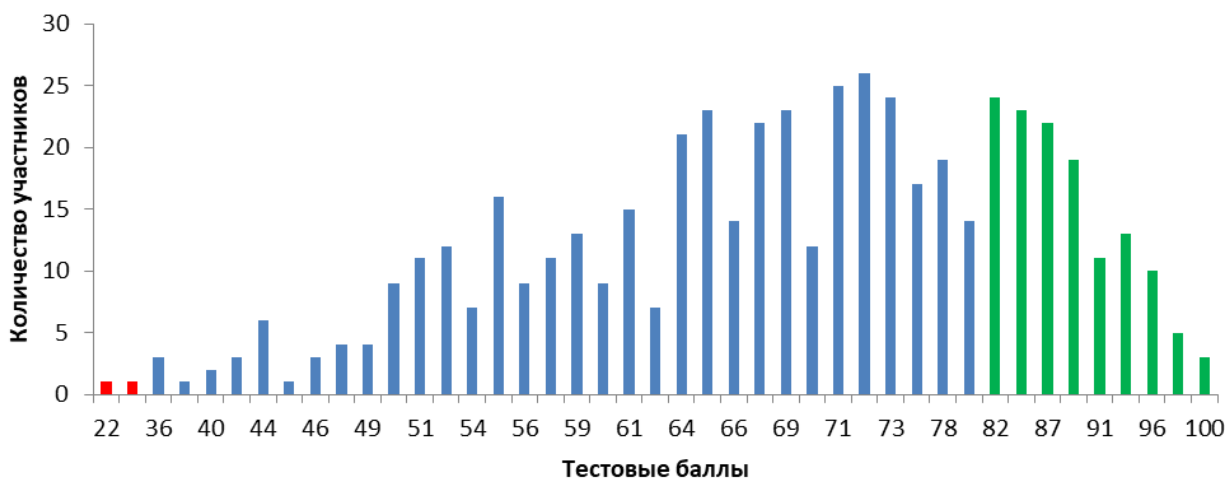
1.7. ВЫВОДЫ о характере изменения количества участников ЕГЭ по учебному предмету.

Русский язык является обязательным предметом, но в связи с особой эпидемиологической обстановкой в 2020 году ЕГЭ по русскому языку сдавали лишь те участники, кто планировал продолжить обучение в ВУЗах. Поскольку результаты ЕГЭ по русскому языку учитываются практически во всех образовательных организациях высшего образования, 98,3% участников

от общего количества выпускников сдавали данный предмет. Сокращение доли участников по русскому языку вызвано лишь обстановкой, сложившейся в стране в целом.

РАЗДЕЛ 2. ОСНОВНЫЕ РЕЗУЛЬТАТЫ ЕГЭ ПО ПРЕДМЕТУ

2.1. Диаграмма распределения тестовых баллов по предмету в 2020 г. (количество участников, получивших тот или иной тестовый балл)



2.2. Динамика результатов ЕГЭ по предмету за последние 3 года

	ЮЗУ		
	2018 г.	2019 г.	2020 г.
Не преодолели минимального балла, %	0	0,17	0,39
Средний тестовый балл	73,02	69,13	70,25
Получили от 81 до 99 баллов, %	30,66	18,47	25,15
Получили 100 баллов, чел.	2	1	3

2.3. Результаты по группам участников экзамена с различным уровнем подготовки:

2.3.1. в разрезе категорий¹ участников ЕГЭ

	Выпускники текущего года, обучающиеся по программам СОО	Выпускники текущего года, обучающиеся по программам СПО	Выпускники прошлых лет	Участники ЕГЭ с ОВЗ
Доля участников, набравших балл ниже минимального	0,39 (2)		0,2 (1)	

¹ Перечень категорий ОО может быть дополнен с учетом специфики региональной системы образования

	Выпускники текущего года, обучающиеся по программам СОО	Выпускники текущего года, обучающиеся по программам СПО	Выпускники прошлых лет	Участники ЕГЭ с ОВЗ
Доля участников, получивших тестовый балл от минимального балла до 60 баллов	23,38 (122)			0,2 (1)
Доля участников, получивших от 61 до 80 баллов	49,81 (260)	0,2 (1)	0,2 (1)	0,4 (2)
Доля участников, получивших от 81 до 99 баллов	24,33 (127)		0,2 (1)	
Количество участников, получивших 100 баллов	3			

2.3.2. в разрезе типа ОО²

	Доля участников, получивших тестовый балл				Количество участников, получивших 100 баллов
	ниже минимального	от минимального до 60 баллов	от 61 до 80 баллов	от 81 до 99 баллов	
СОШ	0,39 (2)	23,38 (122)	49,81 (260)	24,33 (127)	3
Лицеи, гимназии					
СПО			0,2 (1)		

2.3.3. основные результаты ЕГЭ по предмету в сравнении по АТЕ

№	Наименование АТЕ	Доля участников, получивших тестовый балл				Количество участников, получивших 100 баллов
		ниже минимального	от минимального до 60 баллов	от 61 до 80 баллов	от 81 до 99 баллов	
1.	г.о. Чапаевск		26,96	49,02	23,53	1
2.	м.р. Безенчукский		18,8	54,1	26,3	1
3.	м.р. Красноармейский	2,2	23,9	43,5	30,4	
4.	м.р. Пестравский		33,3	51,5	15,2	
5.	м.р. Приволжский	1,45	20,3	47,8	30,4	
6.	м.р. Хворостянский		24,3	60,6	12,1	1

² Перечень категорий ОО может быть дополнен с учетом специфики региональной системы образования

2.4. Выделение перечня ОО, продемонстрировавших наиболее высокие и низкие результаты ЕГЭ по предмету

2.4.1. перечень ОО, продемонстрировавших наиболее высокие результаты ЕГЭ по предмету

№	Наименование ОО	Доля участников, получивших от 81 до 100 баллов	Доля участников, получивших от 61 до 80 баллов	Доля участников, не достигших минимального балла
1	ГБОУ СОШ с.Волчанка	100%	0	0
2	ГБОУ СОШ с.Колывань	75%	25%	0
3	ГБОУ СОШ № 10 г.о. Чапаевск	63,16%	31,58%	0
4	ГБОУ СОШ пос.Ильмень	57,15%	42,85%	0
5	ГБОУ СОШ № 2 с.Обшаровка	54,55%	36,37%	0

2.4.2. перечень ОО, продемонстрировавших низкие результаты ЕГЭ по предмету

№	Наименование ОО	Доля участников, не достигших минимального балла	Доля участников, получивших от 61 до 80 баллов	Доля участников, получивших от 81 до 100 баллов
1	ГБОУ СОШ № 1 с.Приволжье	7,15%		0
2	ГБОУ СОШ с.Красноармейское	4,35%	47,8%	21,74%
3	ГБОУ СОШ пос.Алексеевский	0	0	0
4	ГБОУ СОШ с.Марьевка	0	20%	0

2.5. ВЫВОДЫ о характере изменения результатов ЕГЭ по предмету

Результаты ЕГЭ по русскому языку в 2020 году по сравнению с предыдущими периодами по некоторым показателям изменились незначительно. Так, средний тестовый балл в 2020 году составил 70,25. Это на 1,12 балла выше, чем в 2019 году, и на 3,23 балла ниже, чем результаты 2018 года.

При этом доля участников, не набравших минимального балла (36), продолжает увеличиваться год от года. Если в 2018 году таких участников не было, то в 2018 и 2019 годах она составила 0,17% и 0,39% соответственно.

Положительная динамика наблюдается в доле участников, набравших высокие баллы из диапазона 81 – 99 баллов. По сравнению с 2018 годом это значение выросло на 6,68%. К тому же в 2020 году по русскому языку получено три 100-балльных результата, что больше, чем в прошлые годы.

Раздел 3. АНАЛИЗ РЕЗУЛЬТАТОВ ВЫПОЛНЕНИЯ ОТДЕЛЬНЫХ ЗАДАНИЙ ИЛИ ГРУПП ЗАДАНИЙ³

3.1. Краткая характеристика КИМ по учебному предмету

Контрольно-измерительные материалы (далее - КИМ) по русскому языку представляют собой комплексы заданий стандартизированной формы, направленные в первую очередь на определение соответствия результатов освоения обучающимися образовательной программы по предмету «Русский язык» требованиям федерального государственного образовательного стандарта.

Вариант экзаменационной работы состоит из двух частей и включает в себя 27 заданий, различающихся формой и уровнем сложности.

Часть 1 содержит 26 заданий с кратким ответом.

В экзаменационной работе предложены следующие разновидности заданий с кратким ответом:

- задания открытого типа на запись самостоятельно сформулированного правильного ответа;
- задания на выбор и запись одного или нескольких правильных ответов из предложенного перечня ответов.

Часть 2 содержит одно задание открытого типа с развёрнутым ответом (сочинение), проверяющее умение создавать собственное высказывание на основе прочитанного текста.

Распределение заданий экзаменационной работы 2020 года по уровню сложности:

- базовый уровень сложности - 24 задания,
- повышенный уровень сложности - 3 задания (№ 25, 26, 27).

Заданий высокого уровня сложности нет.

Распределение заданий по основным содержательным разделам учебного предмета «Русский язык» следующее:

Речь. Текст – 5 заданий;

Лексика и фразеология – 2;

- Речь. Нормы орфографии – 7;
- Речь. Нормы пунктуации – 6;
- Речь. Языковые нормы – 5;
- Речь. Выразительность русской речи – 1;
- Развитие речи. Сочинение - 1.

КИМы 2020 года по русскому языку не претерпели существенных изменений: все основные характеристики экзаменационной работы сохранены. Уточнены критерии оценивания задания 27 с развернутым ответом.

При выполнении 27 задания обучающемуся предлагается, как и прежде, сформулировать одну из проблем, поставленных автором текста, и прокомментировать ее: включить в комментарий два примера-иллюстрации из прочитанного текста, которые важны для понимания проблемы исходного текста, и, что существенно, пояснить значение каждого примера и выявить

³ При формировании отчетов по иностранным языкам рекомендуется составлять отчеты отдельно по устной и по письменной части экзамена.

смысловую связь между ними. С целью анализа результатов выполнения отдельных заданий КИМ рассмотрим вариант 2020 года № 316.

В представленном варианте для работы был предложен отрывок из повести Василия Гроссмана «Народ бессмертен». Автор показывает солдат во время напряжённого ожидания атаки, но при этом уделяет значительное внимание изображению красоты и многообразия окружающего мира. Обучающиеся могли выбрать для комментария следующие проблемы, представленные в тексте:

- Проблема роли красоты природы на войне.
- Проблема осознания ценности жизни.
- Проблема влияния войны на жизнь и мировосприятие человека.
- Проблема восприятия красоты природы как вечной ценности.
- Проблема влияния войны на природу.
- Проблема противоестественности войны.

В представленном варианте авторская позиция представлена чётко и соотносится с выбранной проблемой:

- Красота природы противостоит ужасам войны, смерти, жестокости. Она дает возможность почувствовать гармонию жизни.
- Осознание ценности жизни приходит к человеку тогда, когда он оказывается на грани жизни и смерти, между миром и войной.
- Война разрушает привычную жизнь людей и заставляет их по-иному ценить окружающую действительность. Война не в силах погасить в человеке его стремление к красоте.
- Потребность созерцать красоту природы неизменно живет в человеке, потому что природа благотворно влияет на душу и эмоциональное состояние человека. Такое состояние пробуждает в человеке стремление к философскому осмыслению бытия.
- Война коснулась всего живого, она – угроза жизни на Земле для всего.
- Война – состояние, противоестественное всему живому на Земле.

Заключительная часть теста (сочинение-рассуждение на основе предложенного текста) позволяет проверить уровень сформированности коммуникативных умений и навыков: анализировать содержание и проблематику прочитанного текста; комментировать проблему исходного текста; определять позицию автора текста по заявленной проблеме; выражать и аргументировать собственное мнение; последовательно и логично излагать мысли; использовать в речи разнообразные грамматические формы и лексическое богатство языка; практическую грамотность – навыки оформления высказывания в соответствии с орфографическими, пунктуационными, грамматическими и речевыми нормами современного русского литературного языка.

3.2. Анализ выполнения заданий КИМ

Номер задания	Проверяемые элементы	Уровень сложности	Процент выполнения задания в ЮЗУ
---------------	----------------------	-------------------	----------------------------------

в КИМ	содержания / умения	ти задания	средний	в группе не преодолевших минимальный балл	в группе от минимального до 60 т.б.	в группе от 61 до 80 т.б.	в группе от 81 до 100 т.б.
1	Информационная обработка письменных текстов различных стилей и жанров	Б	83,8	50	64,5	88,2	93,8
2	Средства связи предложений в тексте. Отбор языковых средств в тексте в зависимости от темы, цели, адресата и ситуации общения	Б	82	50	66,1	85	91,5
3	Лексическое значение слова	Б	84,4	50	71,8	85,9	93,1
4	Орфоэпические нормы (постановка ударения)	Б	86	50	76,6	86,6	94,6
5	Лексические нормы (употребление слова в соответствии с точным лексическим значением и требованием лексической сочетаемости)	Б	54,4	50	24,2	57,3	77,7
6	Лексические нормы	Б	65,6	0	43,5	67,9	83,1
7	Морфологические нормы (образование форм слова)	Б	79,7	50	62,9	87,7	92,3
8	Синтаксические нормы. Нормы согласования. Нормы управления	Б	96,1	50	82,3	100	100

Номер задания в КИМ	Проверяемые элементы содержания / умения	Уровень сложности задания	Процент выполнения задания в ЮЗУ				
			средний	в группе не преодолевших минимальный балл	в группе от минимального до 60 т.б.	в группе от 61 до 80 т.б.	в группе от 81 до 100 т.б.
9	Правописание корней	Б	66,6	50	34,7	69,8	90,8
10	Правописание приставок	Б	59,8	0	28,2	60,3	90
11	Правописание суффиксов различных частей речи (кроме -Н-/-НН-)	Б	46,3	0	18,5	45,4	75,4
12	Правописание личных окончаний глаголов и суффиксов причастий	Б	38	50	16,1	30,5	73,8
13	Правописание НЕ и НИ	Б	76,3	0	59,7	75,2	95,4
14	Слитное, дефисное, раздельное написание слов	Б	82,4	0	46	93,1	96,9
15	Правописание -Н- и -НН- в различных частях речи	Б	57,7	50	37,9	54,6	83,1
16	Знаки препинания в простом осложнённом предложении (с однородными членами). Пунктуация в сложносочинённом предложении и простом предложении с однородными членами	Б	94,8	50	84,7	97,7	99,2

Номер задания в КИМ	Проверяемые элементы содержания / умения	Уровень сложности задания	Процент выполнения задания в ЮЗУ				
			средний	в группе не преодолевших минимальный балл	в группе от минимального до 60 т.б.	в группе от 61 до 80 т.б.	в группе от 81 до 100 т.б.
17	Знаки препинания в предложениях с обособленными членами (определениями, обстоятельствами, приложениями, дополнениями)	Б	72,2	50	39,5	74,8	98,5
18	Знаки препинания в предложениях со словами и конструкциями, грамматически не связанными с членами предложения	Б	63,7	0	37,1	64,9	87,7
19	Знаки препинания в сложноподчинённом предложении	Б	68,7	50	31,5	72,5	96,9
20	Знаки препинания в сложном предложении с разными видами связи	Б	53,5	0	20,2	53,8	85,4
21	Пунктуационный анализ	Б	34,2	0	8,1	30,2	67,7
22	Текст как речевое произведение. Смысловая и композиционная целостность текста	Б	71	0	49,2	72,5	90
23	Функционально-смысловые типы речи	Б	50,2	0	36,3	46,6	71,5

Номер задания в КИМ	Проверяемые элементы содержания / умения	Уровень сложности задания	Процент выполнения задания в ЮЗУ				
			средний	в группе не преодолевших минимальный балл	в группе от минимального до 60 т.б.	в группе от 61 до 80 т.б.	в группе от 81 до 100 т.б.
24	Лексическое значение слова. Синонимы. Антонимы. Омонимы. Фразеологические обороты. Группы слов по происхождению и употреблению	Б	61	50	30,6	63,4	85,4
25	Средства связи предложений в тексте	П	45,2	0	21,8	42	74,6
26	Речь. Языковые средства выразительности	П	95,4	50	87,1	97,3	100
27	Формулировка проблем исходного текста	П	99,2	0	98,4	100	100
	Комментарий к сформулированной проблеме исходного текста	П	98,5	0	96	99,6	100
	Отражение позиции автора исходного текста	П	88,2	0	86,3	84	100
	Отношение к позиции автора по проблеме исходного текста	П	85,9	0	79	82,8	100

Номер задания в КИМ	Проверяемые элементы содержания / умения	Уровень сложности задания	Процент выполнения задания в ЮЗУ				
			средний	в группе не преодолевших минимальный балл	в группе от минимального до 60 т.б.	в группе от 61 до 80 т.б.	в группе от 81 до 100 т.б.
	Смысловая цельность, речевая связность и последовательность изложения	П	97,7	0	94,4	98,9	100
	Точность и выразительность речи	П	99,4	50	98,4	100	100
	Соблюдение орфографических норм	П	94,8	50	83,9	97,7	100
	Соблюдение пунктуационных норм	П	85,9	50	59,7	92	99,2
	Соблюдение языковых норм	П	95,8	50	86,3	98,5	100
	Соблюдение речевых норм	П	95,6	50	90,3	96,2	100
	27	Соблюдение этических норм	П	99,4	50	98,4	100
Соблюдение фактологической точности в фоновом материале		П	97,5	50	95,2	98,1	99,2

Статистические данные по результатам проведения ЕГЭ по русскому языку в Самарской области показывают как сильные стороны подготовки выпускников в 2020 году (ячейки окрашены зеленым цветом), так и параметры, нуждающиеся в дополнительном внимании (ячейки окрашены желтым цветом) со стороны учителей, преподающих русский язык в выпускных классах, а также недостаточно усвоенные элементы содержания / освоенные умения, навыки, виды деятельности (ячейки выделены красным цветом), которые требуют принятия управленческих решений со стороны администрации образовательных организаций округа, в т.ч. организации методической работы в ОО.

Анализ результатов первой части работы позволяет сделать следующие выводы: большинство участников тестирования не на достаточном уровне способны проводить пунктуационный анализ (34,2%); слабо демонстрируют способность к определению средств связи предложений в тексте (45,2%);

владеют практическими навыками при правописании суффиксов различных частей речи (кроме -Н/-НН-) (46,3%), и правописании личных окончаний глаголов и суффиксов причастий (38%).

Анализ результатов выполнения задания 2 части (№ 27, повышенный уровень сложности)

показывает, что обучающиеся в основном овладели речевыми умениями, необходимыми для написания сочинения по прочитанному тексту. Абсолютное большинство сочинений было построено в соответствии с инструкцией, заключенной в формулировке задания.

Большинство учащихся правильно сформулировали проблему исходного текста с учетом эксплицитной и имплицитной информации.

Комментируя сформулированную проблему, выпускники в основном показали умение опираться на текст, грамотно выбирать элементы содержания, иллюстрирующие разные грани проблемы. Однако многие из них не сумели грамотно обозначить связь примеров со сформулированной проблемой или выявить смысловую связь между приведенными фрагментами текста, не до конца поняли содержание. Типичными недостатками комментария можно считать:

- необоснованно подробный пересказ фрагментов текста;
- отсутствие логической связи между компонентами содержания исходного текста, привлеченными для комментария;
- преобладание рассуждений общего характера без достаточной опоры на текст.

Трудности, связанные с обоснованием обучающимися собственного отношения к позиции автора по выявленной проблеме, обусловлены рядом факторов, среди которых:

- неумение разграничивать понятия «аргумент, обоснование» и «пример»: вместо того, чтобы приводить доводы в пользу согласия/несогласия, школьники приводят примеры, часто из жизненного опыта, более или менее соответствующие содержанию текста или сформулированной проблеме;
- искусственное расширение или подмена ключевого понятия приводит к тому, что обоснование, которое дает ученик, не соответствует сформулированной им же позиции автора, хотя имеет отношение к проблеме.

Раздел 4. РЕКОМЕНДАЦИИ ДЛЯ СИСТЕМЫ ОБРАЗОВАНИЯ Юго-Западного округа

Анализ результатов ЕГЭ 2020 года в образовательных организациях, подведомственных Юго-Западному управлению, позволяет говорить в целом о достаточно высоком уровне подготовки выпускников по русскому языку.

Контрольные измерительные материалы, используемые в ЕГЭ 2020 года, обеспечили проверку уровня овладения обучающимися основных элементов содержания курса русского языка, различных видов учебной деятельности, достижения обучающимися требований федерального стандарта. Целесообразно продолжить работу по информированию педагогической общественности об общих принципах построения экзаменационных работ по

русскому языку, о существующих пробелах и недоработках в подготовке выпускников по данному предмету.

Учителям русского языка необходимо продолжить работу по формированию орфографических умений и навыков пунктуационного анализа, по отработке заданий, направленных на способность грамотно квалифицировать средства связи предложений в тексте.

При подготовке к сочинению учителям русского языка и литературы необходимо уделять особое внимание работе с текстом: формировать у учащихся умение комментировать проблему с опорой на два примера-иллюстрации из текста, развивать способность учащихся к аналитическому чтению, глубокому и вдумчивому анализу.

В целях повышения качества преподавания русского языка в общеобразовательных организациях, подведомственных Юго-Западному управлению, в 2020-2021 учебном году:

1. Окружным учебно-методическим объединениям:

Провести в августе-сентябре текущего года конференцию учителей русского языка, включив в повестку анализ результатов ЕГЭ, перечень тем, вызвавших наибольшие затруднения у обучающихся и методологические подходы к преподаванию данных тем,

- рассмотреть на заседаниях темы, наиболее трудные для обучающихся:
 - Правописание суффиксов различных частей речи (кроме -Н/-НН-),
 - Знаки препинания в сложном предложении с разными видами связи,
 - Пунктуационный анализ текста,
 - Средства связи предложений в тексте,
- провести работу по поиску новых методических подходов к изложению трудных для учащихся вопросов;
- разработать рекомендации по организации дифференцированного обучения школьников с разным уровнем предметной подготовки.

2. Ресурсному центру:

- провести анализ результатов ЕГЭ по русскому языку и затруднений, возникших при его выполнении, в разрезе образовательных организаций;
- организовать обобщение и трансляцию опыта педагогов, обеспечивших лучшие результаты выполнения ЕГЭ по русскому языку по разделам, вызвавшим затруднения, посредством проведения методических семинаров в рамках «Образовательного туризма»;
- инициировать организацию наставничества учителей-предметников по преподаванию разделов, вызвавших наибольшие затруднения, на базе организаций, продемонстрировавших высокие результаты.
- организовать проведение цикла семинаров-практикумов для учителей-предметников, работающих в выпускных классах (9-11), с привлечением педагогов ОО, демонстрирующих стабильно высокие результаты на ЕГЭ (в течение года).

3. Общеобразовательным организациям, учителям-предметникам:

Администрациям образовательных организаций:

продолжить работу по формированию речевой грамотности обучающихся по русскому языку с использованием Методических рекомендаций по соблюдению единых требований к организации орфографического и речевого режима (письмо министерства образования и науки Самарской области 17.04.17 № 156-НИК),

- обеспечить повышение квалификации педагогов по образовательным программам, направленным на устранение выявленных профессиональных дефицитов;

- активизировать внутришкольную систему профессионального развития педагогов, в т.ч. через систему наставничества;

- обеспечить развитие межшкольного сотрудничества;

- организовать дополнительные занятия с обучающимися, имеющими затруднения в учебной деятельности через индивидуально-групповые консультации.

Учителям-предметникам:

- провести корректировку рабочих программ по русскому языку на основании результатов административных входных диагностических работ в 3 квартале 2020 года;

- постоянно проводить внутреннюю диагностику уровня подготовки по русскому языку;

- уделять внимание организации индивидуальной работы с обучающимися, испытывающими затруднения в усвоении программы;

- формировать у обучающихся навыки анализа текста, умения работать с информацией;

- расширять словарный запас учащихся (тщательная работа должна быть организована по значению слова, нормам сочетаемости с другими словами, нормами правописания);

- продолжить работу по формированию у обучающихся навыка создания письменного высказывания различных типов и жанров в социально-культурной, учебно-научной, деловой сферах общения;

- совершенствовать технологии обучения школьников (увеличение заданий с развернутым ответом, формирование у обучающихся навыков самопроверки, использования практических форм проведения занятий по русскому языку);

- использовать в работе рекомендации, данные в ходе заседания учебно-методических объединений региона и образовательного округа;

- информировать родительскую общественность о результатах и проблемных аспектах сдачи ЕГЭ в организации.