

## Глава 2 Методический анализ результатов ЕГЭ по **ЛИТЕРАТУРЕ** в Юго-Западном управлении

### РАЗДЕЛ 1. ХАРАКТЕРИСТИКА УЧАСТНИКОВ ЕГЭ ПО УЧЕБНОМУ ПРЕДМЕТУ

#### 1.1. Количество участников ЕГЭ по учебному предмету (за 3 года)

В Юго-Западном управлении в 2020 году общее количество участников ЕГЭ по литературе составляет 33 человека.

*Таблица 2-1*

2018		2019		2020	
чел.	% от общего числа участников	чел.	% от общего числа участников	чел.	% от общего числа участников
40	6,6%	22	3,7%	33	5,5%

#### 1.2. Процентное соотношение юношей и девушек, участвующих в ЕГЭ

*Таблица 2-1*

Пол	2018		2019		2020	
	чел.	% от общего числа участников	чел.	% от общего числа участников	чел.	% от общего числа участников
Женский	36	90%	19	86,4%	29	87,9%
Мужской	4	10%	3	13,6%	4	12,1%

#### 1.3. Количество участников ЕГЭ в регионе по категориям

*Таблица 2-2*

<b>Всего участников ЕГЭ по предмету</b>	33
Из них:	32
выпускников текущего года, обучающихся по программам СОО	
выпускников текущего года, обучающихся по программам СПО	
выпускников прошлых лет	1
участников с ограниченными возможностями здоровья	

#### 1.4. Количество участников ЕГЭ по предмету по АТЕ региона<sup>1</sup>

*Таблица 2-3*

№ п/п	АТЕ	Количество участников ЕГЭ по учебному предмету	% от общего числа участников в регионе
-------	-----	--	--

<sup>1</sup> Полномочия министерства реализуются на всей территории Самарской области посредством образовательных округов через создание 13 территориальных управлений (далее – ТУ). Каждое ТУ реализует указанные полномочия на территории одного и более органов местного самоуправления.

1	г.о.Чапаевск	13	40,6%
2	м.р.Безенчукский	9	28,1%
3	м.р.Красноармейский	3	9,4%
4	м.р.Пестравский	0	0
5	м.р.Приволжский	5	15,6%
6	м.р.Хворостянский	2	6,3%

### 1.5. Основные УМК по предмету, которые использовались в ОО в 2019-2020 учебном году.

Таблица 2-4

№ п/п	Название УМК	Примерный процент ОО, в которых использовался данный УМК
1	Михайлов О.Н., Шайтанов И.О., Чалмаев В.А. и др./Под ред. Журавлева В.П. Литература (базовый уровень) (в 2 частях) 11 класс.- АО «Издательство «Просвещение», 2016-2019	74,4%
2	Зинин С.А., Чалмаев В.А. Литература (базовый и углубленный уровни) (в 2 частях) 11 класс.- ООО «Русское слово-учебник», 2017-2019	16,8%
3	Коровин В.И., Вершинина Н.Л., Гальцова Е.Д. и др./Под ред. Коровина В.И. Литература (углубленный уровень) (в 2 частях) 11 класс.- АО «Издательство «Просвещение», 2017-2019	5,6%
4	Чертов В.Ф., Трубина Л.А., Антипова А.М. и др./Под ред. В.Ф. Чертова Литература (базовый, углубленный уровни) (в 2 частях) 11 класс.- АО «Издательство «Просвещение», 2019	3,6%

Корректировки в выборе УМК и учебно-методической литературы не планируются.

### 1.6. ВЫВОДЫ о характере изменения количества участников ЕГЭ по учебному предмету.

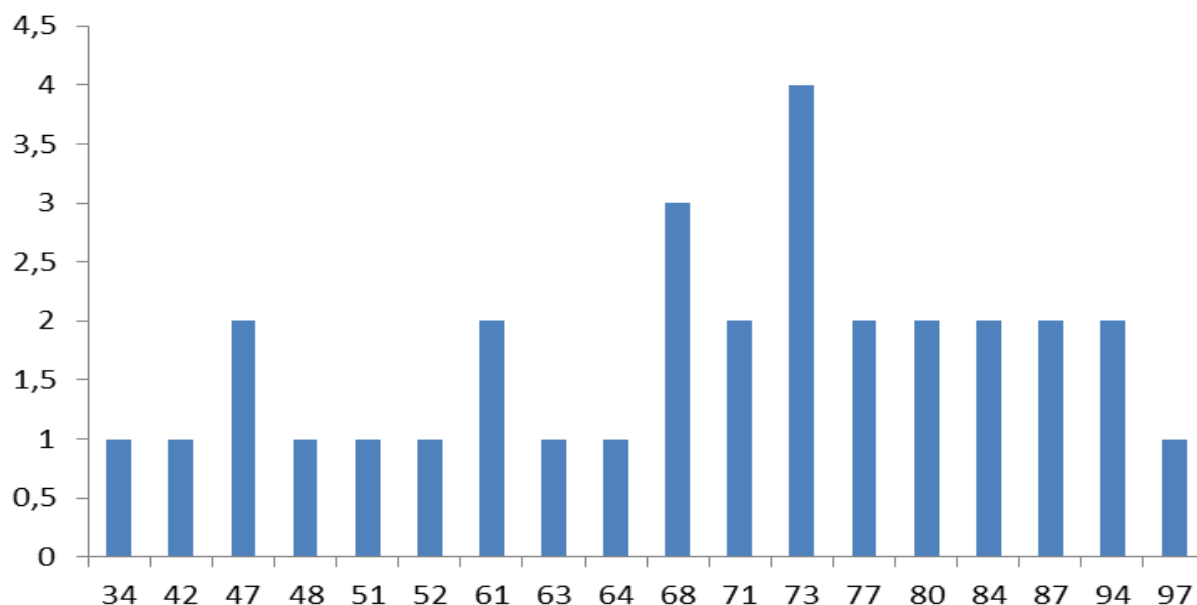
Ежегодно около 5% от общего числа участников ЕГЭ сдают экзамен по литературе. Традиционно остается высоким процент популярности при выборе литературы среди девушек (более 80%).

В 2020 году вновь наметилась тенденция роста числа выпускников, сдающих ЕГЭ по литературе, в сравнении с предыдущим годом (+1,8%).

Выбрали экзамен по литературе в 2020 году участники из всех 5 АТЕ округа, исключение составили выпускники образовательных организаций м.р.Пестравский. Традиционно максимальное количество участников в г.о.Чапаевск.

## РАЗДЕЛ 2. ОСНОВНЫЕ РЕЗУЛЬТАТЫ ЕГЭ ПО ПРЕДМЕТУ

### 2.1. Диаграмма распределения тестовых баллов по предмету в 2020 г.



### 2.2. Динамика результатов ЕГЭ по предмету за последние 3 года

Таблица 2-5

	Самарская область		
	2018 г.	2019 г.	2020 г.
Не преодолели минимального балла, %	2,5	4,8	3,1
Средний тестовый балл	59,68	65,19	68,69
Получили от 81 до 99 баллов, %	12,5	23,8	21,9
Получили 100 баллов, чел.	-	-	-

### Результаты по группам участников экзамена с различным уровнем подготовки:

#### 2.2.1. основные результаты ЕГЭ по предмету в сравнении по АТЕ

Таблица 2-6

№	Наименование АТЕ	Доля участников, получивших тестовый балл				Количество участников, получивших 100 баллов
		ниже минимального	от минимального до 60 баллов	от 61 до 80 баллов	от 81 до 99 баллов	
1	г.о. Чапаевск	7,7	30,8	38,5	15,4	0
2	м.р. Безенчукский	0	11,1	77,8	11,1	0
3	м.р. Красноармейский	0	0	66,7	33,3	-
4	м.р. Пестравский	-	-	-	-	0

№	Наименование АТЕ	Доля участников, получивших тестовый балл				Количество участников, получивших 100 баллов
		ниже минимального	от минимального до 60 баллов	от 61 до 80 баллов	от 81 до 99 баллов	
5	м.р.Приволжский	0	0	60	40	0
6	м.р.Хворостянский	0	50	0	50	0

## 2.3. Выделение перечня ОО, продемонстрировавших наиболее высокие и низкие результаты ЕГЭ по предмету

### 2.3.1. перечень ОО, продемонстрировавших наиболее высокие результаты ЕГЭ по предмету

Таблица 2-7

№	Наименование ОО	Доля участников, получивших от 81 до 100 баллов	Доля участников, получивших от 61 до 80 баллов	Доля участников, не достигших минимального балла
1	ГБОУ СОШ № 1 г.о.Чапаевск	50		0,0
2	ГБОУ СОШ № 3 г.о.Чапаевск	33,3		0,0
3	ГБОУ СОШ № 3 пгт Безенчук	33,3		0,0

### 2.3.2. перечень ОО, продемонстрировавших низкие результаты ЕГЭ по предмету

Таблица 2-8

№	Наименование ОО	Доля участников, не достигших минимального балла	Доля участников, получивших от 61 до 80 баллов	Доля участников, получивших от 81 до 100 баллов
1	ГБОУ СОШ № 13 г.о.Чапаевск	33,3		

## 2.4. ВЫВОДЫ о характере изменения результатов ЕГЭ по предмету

Результаты ЕГЭ по литературе 2020 года в Юго-Западном управлении показывают, что в целом выпускники осознанно делают выбор предмета, ответственно подходят к подготовке и сдаче экзамена. Процент участников, набравших балл ниже минимального, составил 3,1% (это меньше, чем в 2019 году на 1,7%). При этом количество участников, получивших максимальный балл, по сравнению с прошлым годом также уменьшилось на 1,9%.

Средний тестовый балл на протяжении 3-х лет продолжает увеличиваться с 59,68 до 68,69 несмотря на изменения в критериях оценки ответа в заданиях 8 и 15.

### **РАЗДЕЛ 3. АНАЛИЗ РЕЗУЛЬТАТОВ ВЫПОЛНЕНИЯ ОТДЕЛЬНЫХ ЗАДАНИЙ ИЛИ ГРУПП ЗАДАНИЙ**

#### **3.1. Краткая характеристика КИМ по учебному предмету**

КИМ (вариант 308) включает две части. В первую часть входит фрагмент романа И.С. Тургенева «Отцы и дети» и стихотворение Д.С. Самойлова «Слова». Фрагмент романа представляет собой диалог героев, в котором определены позиции антагонистов, поэтому ответить выпускникам на вопрос: «В чем проявляется неоднозначность отношения Николая Петровича к молодому поколению?» оказалось в целом несложным. Стихотворение затрагивает вечную тему значимости поэтического слова – тему, хорошо знакомую учащимся, в связи с чем подавляющее большинство выпускников справились с заданием.

Традиционно для заданий первой части ГИА-11 по литературе к каждому предложенному тексту (фрагмент прозаического/драматургического произведения, лирический текст) прилагаются вопросы с кратким ответом (№№1-7, 10-14) и вопросы, требующие развернутого ответа (№№8, 9, 15, 16). Вопросы с кратким ответом касаются знания текста и литературных терминов. Вторая часть (задание №17) включает четыре темы на выбор:

1. На материале текста, взятого из раздела 4 Кодификатора ЕГЭ по литературе, – 17.1. Какие ценности утверждают Стародум и его единомышленники в пьесе Д.И. Фонвизина «Недоросль»?

2. На материале текста, взятого из раздела 5 Кодификатора ЕГЭ по литературе, – 17.2. Кто из персонажей поэмы Н.А. Некрасова «Кому на Руси жить хорошо» Вам антипатичен и почему? (с опорой на анализ произведения)

3. На материале текста, взятого из раздела 7 Кодификатора ЕГЭ по литературе, – 17.3. Тема женского счастья в романе М.А. Шолохова «Тихий Дон».

4. На материале текста, взятого из разделов 7 - 8 Кодификатора ЕГЭ по литературе, – 17.4. Тема совести в отечественной литературе XX – начала XXI в. (одно произведение по выбору).

Тема 17.1 достаточно хорошо изучена выпускниками, поэтому раскрыть тему ценностей главного героя и его единомышленников оказалось несложным.

Тему 17.2 выбрали немногие участники экзамена, поскольку анализ лироэпического произведения Н.А. Некрасова является для учащихся довольно сложным: необходимо цитировать стихотворный, а не прозаический текст, углубляться в содержание исторических реалий, мало понятных современному читателю.

Тема 17.3 привлекла многих возможностью порассуждать о женских судьбах внутри любовного треугольника.

Тема 17.4 традиционно оказывается сложной для выпускников, потому что требует самостоятельного выбора произведения современной литературы, осмысления предложенной проблемы.

В целом, задания с развернутым ответом в варианте 308 сформулированы корректно и точно. Ответы на них у участников экзамена, читавших произведения, затруднений не вызывали.

### 3.2. Анализ выполнения заданий КИМ

Таблица 2-9

Номер задания в КИМ	Проверяемые элементы содержания / умения	Уровень сложности задания	Процент выполнения задания в ЮЗУ				
			средний	в группе не преодолевших минимальный балл	в группе от минимального до 60 т.б.	в группе от 61 до 80 т.б.	в группе от 81 до 100 т.б.
1	Блок 1 – эпические, лироэпические, драматические произведения	Б	91,1	100	84,7	94,0	85,7
2		Б	96,2	100	92,2	98,8	100,0
3		Б	69,4	0	57,8	77,1	85,7
4		Б	39,2	0	26,0	43,0	57,1
5		Б	63,7	0	58,1	62,8	71,4
6		Б	94,9	100	89,9	97,4	85,7
7		Б	89,9	100	85,0	91,6	85,7
8	Соответствие ответа заданию	П	89,6	0	79,0	95,1	85,7
	Привлечение текста произведения для аргументации	П	83,9	0	68,4	91,3	85,7
	Логичность и соблюдение речевых норм	П	81,2	0	68,2	87,6	85,7

Номер задания в КИМ	Проверяемые элементы содержания / умения	Уровень сложности задания	Процент выполнения задания в ЮЗУ				
			средний	в группе не преодолевших минимальный балл	в группе от минимального до 60 т.б.	в группе от 61 до 80 т.б.	в группе от 81 до 100 т.б.
9	Сопоставление первого выбранного произведения с предложенным текстом	П	74,6	0	55,8	89,0	85,7
9	Сопоставление второго выбранного произведения с предложенным текстом	П	61,4	0,0	33,5	76,6	85,7
	Привлечение текста произведения для аргументации	П	58,2	0,0	34,0	68,1	71,4
	Логичность и соблюдение речевых норм	П	68,2	0,0	44,7	81,0	85,7
10	Блок 2 – лирические произведения	Б	94,4	100,0	91,9	97,6	85,7
11		Б	81,9	0,0	71,4	84,7	85,7
12		Б	91,1	0,0	83,5	95,7	85,7
13		Б	68,2	0,0	70,2	80,9	85,7
14		Б	65,6	0,0	65,9	77,6	71,4
15	Соответствие ответа заданию	П	89,0	0,0	76,2	96,1	85,7
	Привлечение текста произведения для аргументации	П	83,9	0,0	69,2	93,1	85,7
	Логичность и соблюдение речевых норм	П	81,5	0,0	66,2	86,4	85,7
16	Сопоставление первого выбранного произведения с предложенным текстом	П	70,5	0,0	39,7	84,4	85,7

Номер задания в КИМ	Проверяемые элементы содержания / умения	Уровень сложности задания	Процент выполнения задания в ЮЗУ				
			средний	в группе не преодолевших минимальный балл	в группе от минимального до 60 т.б.	в группе от 61 до 80 т.б.	в группе от 81 до 100 т.б.
	Сопоставление второго выбранного произведения с предложенным текстом	П	58,2	0,0	25,1	71,6	85,7
16	Привлечение текста произведения для аргументации	П	51,8	0,0	23,6	63,8	85,7
	Логичность и соблюдение речевых норм	П	62,2	0,0	35,0	78,6	85,7
17	Соответствие сочинения теме и её раскрытие	В	62,2	0,0	32,2	73,3	85,7
	Привлечение текста произведения для аргументации	В	58,2	0,0	32,9	72,3	71,4
	Опора на теоретико-литературные понятия	В	65,9	0,0	38,3	77,3	85,7
	Композиционная цельность и логичность	В	71,5	0,0	43,7	83,3	85,7
	Соблюдение речевых норм	В	65,6	0,0	39,4	76,1	71,4

Из заданий с кратким ответом наибольшую сложность традиционно представляют задания базового уровня на знание текста и поиск соответствий №4 (средний процент выполнения – 39,2), определение художественного направления №3 (средний процент выполнения – 69,4), определение средств выразительности №13 (средний процент выполнения – 68,2) и стихотворного размера №14 (средний процент выполнения – 65,6). Выполнение остальных заданий базового уровня с кратким ответом показывает, что материал усвоен примерно так же, как и в прошлые годы.

Увеличился процент успешности при выполнении заданий с развернутым ответом, что говорит об улучшении практической подготовки: 89,6%



участников поняли задание №8 верно и выполнили его, обращаясь к тексту, – в 83,9% случаев. Это высокий показатель выполнения письменных заданий экзамена. Успех здесь определяется хорошим пониманием проблематики фрагмента и романа в целом. Сопоставление процента успешности по заданию №8 с процентом успешности при выполнении задания №4 тестовой части, которое было направлено на проверку знания содержания текста художественного произведения, позволяет предположить, что ответ на задание №8 во многом основывается исключительно на анализе фрагмента и поэтому позволят избежать фактических ошибок, возникающих нередко в тех случаях, когда требуется хорошее знание текста в целом.

Задание №15 повышенного уровня имеет самый высокий процент выполнения. 89% выпускников понимают вопрос верно и отвечают на него, цитируя небольшой исходный текст стихотворения, часто обращаются к деталям и образам (83,9%), а речь оценивается как максимально точная и грамотная в 81,5% случаев.

Задание №9 повышенного уровня показывает, что в целом выпускники справляются с ним хорошо, но хуже, чем с №8. Чуть больше 60% находят соответственно первое и второе произведения для сопоставления с исходным и могут объяснить причины своего выбора. Второй показатель обычно ниже первого, поскольку выявление литературных связей произвести проще, чем объяснить причины этих связей. Задание таково, что выпускник самостоятельно выбирает и обосновывает семантическую связь между произведениями, но часто подчиняется инерции мышления, пытаясь связать второе произведение с исходным по тем же причинам, что и первое, забывая о свободе выбора и сопоставления. Именно поэтому часто связь второго текста с исходным бывает объяснить труднее, чем с первым. Иногда в поисках второго произведения привлекаются несопоставимые сюжеты, герои, мотивы, образы и т.п. Об этом и о недостаточной подготовке к быстрому и целенаправленному анализу текста в 2-3 предложениях говорит оценка по критерию 3 – только 59,9% сдающих экзамен по литературе в достаточной мере могут опираться на текст при ответе.

Учащиеся со средним уровнем подготовки (до 60 баллов) чаще всего не приступают к заданиям повышенного и высокого уровней сложности, либо выполняют их на поверхностном уровне.

Выпускники в группах 60+ и 80+ берутся за выполнение всех заданий и справляются с ними с разной степенью успешности, которая чаще всего оценивается выше 3 баллов (№ 8 и № 15) и начиная с 6 баллов (№9 и №16).

Важно отметить, что при большом проценте успешности выполнения заданий №9 и №16 максимальный балл получили немногие.

### **3.3. ВЫВОДЫ об итогах анализа выполнения заданий, групп заданий:**

Можно считать достаточным освоение выпускниками образовательных организаций, подведомственных Юго-Западному управлению, программы по литературе (знание текстов, типичных тем, сюжетов, мотивов, типов героев и т.п.). Однако совершенствование практических навыков остается важнейшим этапом подготовки к экзамену. Определение средств выразительности, деталей, образов, а также ключевых слов вопроса, на который дается ответ, должно идти на уроке постоянно и стать ежедневной частью домашней подготовки.

Проблемными вопросами преподавания остаются темы, связанные с особенностями периодов развития художественной литературы, ее хронологии, сменяемости литературных направлений и их сосуществовании. Формирование целостной картины развития литературы, непрерывности и изменения форм выражения авторского сознания остается одной из сложнейших задач преподавания предмета в школе и вузе. Учителям стоит обратить внимание на названия и периодизацию литературных направлений при подготовке к экзамену, так как эти вопросы наиболее сложны для экзаменуемых.

Необходимо формировать представление об отличии анализа текста от его интерпретации, умение соотносить свою точку зрения с авторской позицией, четко и точно формулировать свои мысли, следуя задаче экзамена.

Особое внимание необходимо уделить изучению лирики, заучиванию поэтических текстов, знакомству школьников с произведениями новейшей литературы, развитию у них умения анализировать тексты современных писателей.

## **РАЗДЕЛ 4. РЕКОМЕНДАЦИИ ДЛЯ СИСТЕМЫ ОБРАЗОВАНИЯ СУБЪЕКТА РОССИЙСКОЙ ФЕДЕРАЦИИ**

В целях повышения качества преподавания литературы в общеобразовательных организациях, подведомственных Юго-Западному управлению, в 2020-2021 учебном году:

### **1. окружным учебно-методическим объединениям:**

- провести анализ результатов ЕГЭ по литературе и затруднений, возникших при выполнении заданий, в разрезе образовательных организаций;
- на основе типологии пробелов в знаниях учащихся скорректировать содержание методической работы с учителями русского языка и литературы на следующий год;

### **2. Общеобразовательным организациям, учителям-предметникам:**

#### **Администрациям образовательных организаций:**

- обеспечить привлечение, отбор и обучение мотивированных учителей;
- обеспечить участие учителей-предметников в диагностических исследованиях, позволяющих выявить профессиональные дефициты; организовать обучение педагогов по образовательным программам, направленным на устранение выявленных профессиональных дефицитов;
- активизировать внутришкольную систему профессионального развития педагогов; обеспечить развитие межшкольного сотрудничества;
- проводить внутренний мониторинг уровня подготовки по предмету, для обучающихся, планирующих сдачу ЕГЭ по литературе;
- провести корректировку рабочих программ по учебному предмету литература и внеурочной деятельности;
- обеспечить индивидуальную работу с детьми, проявившими выдающиеся способности, по формированию и развитию их познавательных интересов, в том числе тьюторской и (или) тренерской поддержки.

#### **Учителям-предметникам:**

- провести анализ типичных ошибок и причин затруднений у выпускников при сдаче ЕГЭ по литературе в 2020 году
- внедрить в практику преподавания проектную, исследовательскую, творческую деятельность;
- использовать в работе рекомендации, данные в ходе заседания учебно-методических объединений региона и образовательного округа;

- продолжить практику видеоконсультаций, предложенную Министерством образования и науки Самарской области «ЕГЭ – 2020 (2021). Разберём со специалистом»;

- при организации индивидуальной работы с обучающимися, испытывающими затруднения в усвоении программ, уделять внимание формированию навыков анализа и интерпретации художественного текста, навыков «контекстного» рассмотрения литературных явлений с привлечением внутрипредметных связей, умению строить письменное монологическое высказывание на литературную тему;

- проводить систематическое повторение ранее изученного на новом уровне;

- добиваться хорошего знания школьниками содержания художественных произведений;

- проводить уроки по литературе с активным включением в программу поэтов XX-XXI веков;

- учителям школ, продемонстрировавшим низкие результаты по литературе, разработать индивидуальную корректирующую методику с учетом уровня выявленных пробелов обученности;

- при организации подготовки обучающихся к ЕГЭ по литературе следует четко разграничивать подходы к сочинению по русскому языку и экзаменационному сочинению по литературе, совершенствовать приемы работы с эпизодом и сценой, формировать навыки целостного анализа стихотворения в единстве его содержания и формы;

- уделить большее внимание оформлению бланков ответа, анализу текста задания, инструкции по выполнению заданий;

- информировать родительскую общественность о результатах и проблемных аспектах сдачи ЕГЭ по литературе.