

**Статистико-аналитический отчет о результатах единого государственного экзамена в 2020 году**  
**Юго-Западное управление**  
**министерства образования и науки Самарской области**

**ГЕОГРАФИЯ**

**РАЗДЕЛ 1. ХАРАКТЕРИСТИКА УЧАСТНИКОВ ЕГЭ ПО ГЕОГРАФИИ**

**1.1. Количество участников ЕГЭ по учебному предмету (за 3 года)**

*Таблица 2-1*

2018		2019		2020	
чел.	% от общего числа участников	чел.	% от общего числа участников	чел.	% от общего числа участников
4	0,7%	0		2	0,3%

**1.2. Процентное соотношение юношей и девушек, участвующих в ЕГЭ**

*Таблица 2-2*

Пол	2018		2019		2020	
	чел.	% от общего числа участников	чел.	% от общего числа участников	чел.	% от общего числа участников
Женский	1	25%	-		1	50%
Мужской	3	75%	-		1	50%

**1.3. Количество участников ЕГЭ по предмету по АТЕ региона<sup>1</sup>**

*Таблица 2-3*

№ п/п	АТЕ	Количество участников ЕГЭ по учебному предмету	% от общего числа участников в ЮЗУ
1	м.р.Красноармейский	1	50%
2	г.о.Чапаевск	1	50%

<sup>1</sup> Полномочия министерства реализуется на всей территории Самарской области посредством образованных округов через создание 13 территориальных управлений (далее – ТУ). Каждое ТУ реализует указанные полномочия на территории одного и более органов местного самоуправления.

#### 1.4. Основные УМК по предмету, которые использовались в ОО в 2019-2020 учебном году.

Таблица 2-4

№ п/п	Название УМК	Примерный процент ОО, в которых использовался данный УМК
1	Максаковский В. П., География (базовый уровень), 2019, АО «Издательство «Просвещение»	100

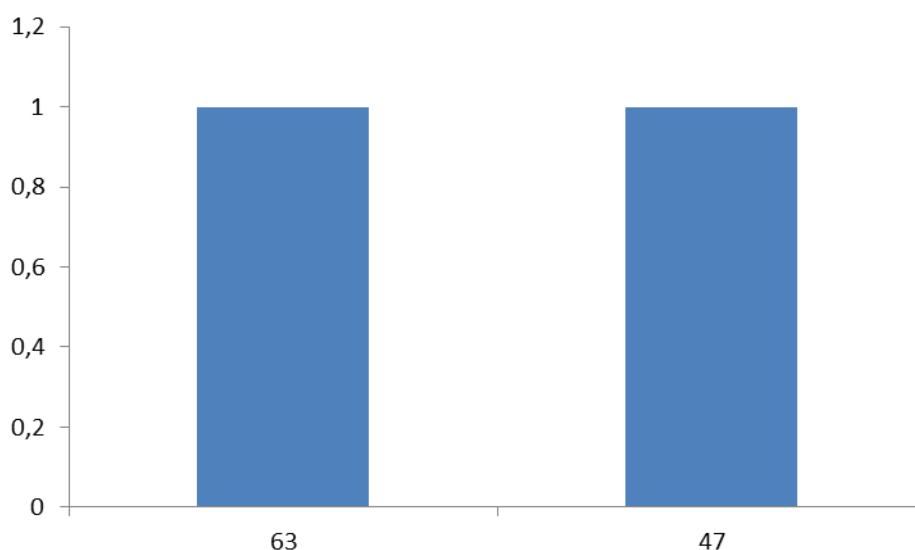
Корректировки в выборе УМК в 2021 году не планируются.

#### 1.5. ВЫВОДЫ о характере изменения количества участников ЕГЭ по учебному предмету.

На протяжении последних лет количество участников ЕГЭ по географии на территории Юго-Западного не превышает 0,3% от общего количества выпускников. Обусловлено это, вероятнее всего, уменьшением количества направлений подготовки высшего образования, по которым ЕГЭ по географии учитывается в качестве вступительного испытания.

## РАЗДЕЛ 2. ОСНОВНЫЕ РЕЗУЛЬТАТЫ ЕГЭ ПО ПРЕДМЕТУ

### 2.1. Диаграмма распределения тестовых баллов по предмету в 2020 г.



## 2.2. Динамика результатов ЕГЭ по предмету за последние 3 года

Таблица 2-5

	Юго-Западное управление		
	2018 г.	2019 г.	2020 г.
Не преодолели минимального балла, %	0		0
Средний тестовый балл	57,75		55,0
Получили от 81 до 99 баллов, %	0		0
Получили 100 баллов, чел.	0		0

## 2.3. Результаты по группам участников экзамена с различным уровнем подготовки:

### 2.3.1. основные результаты ЕГЭ по предмету в сравнении по АТЕ

Таблица 2-6

№	Наименование АТЕ	Доля участников, получивших тестовый балл				Количество участников, получивших 100 баллов
		ниже минимального	от минимального до 60 баллов	от 61 до 80 баллов	от 81 до 99 баллов	
1	м.р.Красноармейский	0	0	50%	0	0
2	г.о.Чапаевск	0	50%	0	0	0

## 2.4. ВЫВОДЫ о характере изменения результатов ЕГЭ по предмету

В 2020 году в Юго-Западном управлении снизился на 2,75 балла средний тестовый балл.

При этом анализ результатов экзамена дает возможность получить лишь некоторое представление об особенностях освоения обучающимися школьного курса географии. Так как ЕГЭ по географии в 2020 г. сдавали 0,3 % всех выпускников, результаты экзамена не могут в полной мере отражать состояние школьного географического образования в округе, однако позволяют выявить некоторые тенденции, определить сильные и слабые стороны подготовки выпускников.

## Раздел 3. АНАЛИЗ РЕЗУЛЬТАТОВ ВЫПОЛНЕНИЯ ОТДЕЛЬНЫХ ЗАДАНИЙ ИЛИ ГРУПП ЗАДАНИЙ

### 3.1. Краткая характеристика КИМ по учебному предмету

Каждый вариант экзаменационной работы состоял из двух частей и включал в себя 34 задания, различающихся формой и уровнем сложности: 18 заданий базового уровня сложности, 10 – повышенного и 6 высокого уровня сложности.

Внесены изменения в критерии оценивания ответов на задания с развернутым ответом №№ 31 и 32.

#### Распределение заданий по частям экзаменационной работы

Части работы	Количество заданий	Максимальный первичный балл	Процент максимального первичного балла за задания данной части от максимального первичного балла за всю работу, равного 47	Тип заданий
Часть 1	27	33	70	С кратким ответом
Часть 2	7	14	30	С развернутым ответом
Итого	34	47	100	

#### Распределение заданий по уровням сложности в 2020 году

Распределение заданий по уровням сложности в 2020 году	Количество заданий	Максимальный Первичный балл	Процент максимального первичного балла за задания данного уровня сложности от максимального первичного балла за всю работу, равного 47
Базовый	18	24	51
Повышенный	10	12	26
Высокий	6	11	23
Итого	34	47	100

Задания базового уровня проверяли знание основных фактов, понимание смысла основных категорий и понятий, причинно-следственных связей между географическими объектами и явлениями.

Для выполнения заданий повышенного уровня требовалось овладение содержанием, необходимым для обеспечения успешности дальнейшей профессионализации в области географии.

Задания высокого уровня подразумевали овладение содержанием на уровне, обеспечивающем способность творческого применения знаний и умений. При их выполнении требовалось продемонстрировать способность исполь-

зовать знания из различных областей школьного курса географии для решения географических задач в новых для учащихся ситуациях.

Как и в предыдущие годы, проверялось усвоение знаний и умений основных разделов курса: «Источники географической информации», «Природа Земли и человек», «Население мира», «Мировое хозяйство», «Природопользование и геоэкология», «Регионы и страны мира», «География России».

Экзаменационная работа включала всего 9 заданий, требующих простого воспроизведения изложенного в учебниках материала или нахождения на карте положения географических объектов, в остальных проверялись умения логически рассуждать, применить знания для сравнения и объяснения географических объектов и явлений.

В десяти заданиях экзаменационной работы проверялись умения извлекать, анализировать и интерпретировать информацию, представленную на картах и в статистических таблицах.

Задание 3 проверяло знания раздела «Рациональное и нерациональное природопользование»: знание и понимание природных и антропогенных причин возникновения геоэкологических проблем на локальном, региональном и глобальном уровнях; мер по сохранению природы и защите людей от стихийных природных и техногенных явлений, умения объяснять разнообразные явления окружающей среды.

Задание 15 выявляло как знание географических фактов, так и умение выделять, описывать существенные признаки географических объектов и явлений.

Задание 16 направлено на проверку сформированности общеинтеллектуальных и предметных умений.

Задание 29 контролировало знание раздела «Гидросфера», умения определять на карте местоположение географических объектов, степень природных, антропогенных и техногенных изменений отдельных территорий.

В задании 30 проверялось знание конкретных примеров рационального и нерационального природопользования, особенностей воздействия на окружа-

ющую среду различных сфер и отраслей хозяйства; умение выделять, описывать существенные признаки географических объектов и явлений, степень природных, антропогенных и техногенных изменений отдельных территорий; анализировать и оценивать различные территории с точки зрения взаимосвязи природных, социально-экономических, техногенных объектов и процессов, исходя из их пространственно-временного развития.

### 3.2. Анализ выполнения заданий КИМ

Таблица 2-7

Номер задания в КИМ	Проверяемые элементы содержания / умения	Уровень сложности задания	Процент выполнения задания в ЮЗУ				
			средний	в группе не преодолевших минимальный балл	в группе от минимального до 60 т.б.	в группе от 61 до 80 т.б.	в группе от 81 до 100 т.б.
1	Географические модели. Географическая карта, план местности	Б	50		100	0	
2	Атмосфера. Гидросфера	Б	50		100	0	
3	Природные ресурсы. Рациональное и нерациональное природопользование	Б	100		100	100	
4	Литосфера. Гидросфера. Атмосфера. Географическая оболочка Земли. Широтная зональность и высотная поясность. Природа России	Б	100		100	100	

Номер задания в КИМ	Проверяемые элементы содержания / умения	Уровень сложности задания	Процент выполнения задания в ЮЗУ					
			средний	в группе не преодолевших минимальный балл	в группе от минимального до 60 т.б.	в группе от 61 до 80 т.б.	в группе от 81 до 100 т.б.	
5	Особенности природы материков и океанов. Особенности распространения крупных форм рельефа материков и России. Типы климата, факторы их формирования, климатические пояса России	Б	50		0		100	
6	Земля как планета. Форма, размеры, движение Земли	Б	100			100	100	
7	Литосфера. Рельеф земной поверхности. Мировой океан и его части. Воды суши. Особенности природы материков и океанов	Б	100			100	100	
8	Географические особенности воспроизводства населения мира. Половозрастной состав. Уровень и качество жизни населения	Б	50				100	
9	Географические особенности размещения населения. Неравномерность размещения населения земного шара. Размещение населения России. Основная полоса расселения	Б	50				100	

Номер задания в КИМ	Проверяемые элементы содержания / умения	Уровень сложности задания	Процент выполнения задания в ЮЗУ				
			средний	в группе не преодолевших минимальный балл	в группе от минимального до 60 т.б.	в группе от 61 до 80 т.б.	в группе от 81 до 100 т.б.
10	Структура занятости населения. Отраслевая структура хозяйства	Б	50		0	100	
11	Особенности природно-ресурсного потенциала, населения, хозяйства, культуры крупных стран мира	Б	0		0	0	
12	Городское и сельское население. Города	Б	50		100	0	
13	География отраслей промышленности России. География сельского хозяйства. География важнейших видов транспорта	П	0		0	0	
14	Природно-хозяйственное районирование России. Регионы России	Б	50		0	100	
15	Определение географических объектов и явлений по их существенным признакам	Б	100		100	100	
16	Мировое хозяйство. Хозяйство России. Регионы России	Б	50		0	100	
17	Погода и климат. Распределение тепла и влаги на Земле	Б	100		100	100	



Номер задания в КИМ	Проверяемые элементы содержания / умения	Уровень сложности задания	Процент выполнения задания в ЮЗУ				
			средний	в группе не преодолевших минимальный балл	в группе от минимального до 60 т.б.	в группе от 61 до 80 т.б.	в группе от 81 до 100 т.б.
18	Административно-территориальное устройство России. Столицы и крупные города	Б	100		100	100	
19	Ведущие страны-экспортеры основных видов промышленной продукции. Ведущие страны-экспортеры основных видов сельскохозяйственной продукции. Основные международные магистрали и транспортные узлы	П	0		0	0	
20	Часовые зоны	П	100		100	100	
21	Направление и типы миграции населения России. Городское и сельское население	П	0		0	0	
22	Природные ресурсы	П	50		0	100	
23	Этапы геологической истории земной коры. Геологическая хронология	П	0		0	0	
24	Особенности природно-ресурсного потенциала, населения, хозяйства, культуры крупных стран мира	П	50		0	100	

Номер задания в КИМ	Проверяемые элементы содержания / умения	Уровень сложности задания	Процент выполнения задания в ЮЗУ				
			средний	в группе не преодолевших минимальный балл	в группе от минимального до 60 т.б.	в группе от 61 до 80 т.б.	в группе от 81 до 100 т.б.
25	Природно-хозяйственное районирование России. Регионы России	В	100		100	100	
26	Географические модели. Географическая карта, план местности	Б	100		100	100	
27	Географические модели. Географическая карта, план местности	П	100		100	100	
28	Географические модели. Географическая карта, план местности	В	50		0	100	
29	Литосфера. Гидросфера. Атмосфера. Биосфера. Природа России. Динамика численности населения Земли. Половозрастной состав населения. Факторы размещения производства. География отраслей промышленности, важнейших видов транспорта сельского хозяйства. Рациональное и нерациональное природопользование. Особенности воздействия на окружающую среду различных сфер и отраслей хозяйства	В	100		100	100	

Номер задания в КИМ	Проверяемые элементы содержания / умения	Уровень сложности задания	Процент выполнения задания в ЮЗУ				
			средний	в группе не преодолевших минимальный балл	в группе от минимального до 60 т.б.	в группе от 61 до 80 т.б.	в группе от 81 до 100 т.б.
30	Литосфера. Гидросфера. Атмосфера. Биосфера. Природа России. Динамика численности населения Земли. Половозрастной состав населения. Факторы размещения производства. География отраслей промышленности, важнейших видов транспорта, сельского хозяйства. Рациональное и нерациональное природопользование. Особенности воздействия на окружающую среду различных сфер и отраслей хозяйства	В	50		0	100	
31	География основных отраслей производственной и непроизводственной сфер	П	100		100	100	
32	Земля как планета, современный облик планеты Земля. Форма, размеры, движение Земли	В	50		0	100	
33	Численность, естественное движение населения России	П	50		0	100	
34	Направление и типы миграции	В	50		0	100	

Анализ результатов выполнения элементов содержания заданий части I, показывает, что:

Задание № 11 (базовый уровень) не выполнили оба участника. Не достаточный уровень освоения содержания географического образования по теме «Особенности природно-ресурсного потенциала, населения, хозяйства, культуры крупных стран мира».

Остальные затруднения вызвали задания повышенного уровня сложности.

Задание № 13 не выполнили оба участника. Не достаточный уровень освоения содержания географического образования по теме «География отраслей промышленности России. География сельского хозяйства. География важнейших видов транспорта».

Задание № 19 не выполнили оба участника. Уровень освоения содержания географического образования по темам «Ведущие страны-экспортёры основных видов промышленной, сельскохозяйственной продукции, основные международные магистрали и транспортные узлы» низкий. Необходимо обратить внимание на постоянную работу по отработке фактологического материала: нанесение на контурную карту стран-лидеров по экспорту промышленной, сельскохозяйственной продукции; составление таблиц (матриц).

Задание № 21 не выполнили оба участника. Не достаточный уровень освоения содержания географического образования по теме «Направление и типы миграции населения России. Городское и сельское население».

Задание № 23 не выполнили оба участника. Не достаточный уровень освоения содержания географического образования по теме «Этапы геологической истории земной коры. Геологическая хронология».

### **3.3. ВЫВОДЫ об итогах анализа выполнения заданий, групп заданий:**

Перечень элементов содержания /умений школьниками с разным уровнем подготовки *нельзя считать достаточным:*

- Земля как планета, современный облик планеты Земля. Форма, размеры, движение Земли.
- Ведущие страны-экспортёры основных видов промышленной продукции. Ведущие страны-экспортёры основных видов сельскохозяйственной продукции. Основные международные магистрали и транспортные узлы.

## РАЗДЕЛ 4. РЕКОМЕНДАЦИИ ДЛЯ СИСТЕМЫ ОБРАЗОВАНИЯ САМАРСКОЙ ОБЛАСТИ

В целях повышения качества преподавания географии:

### **Общеобразовательным организациям, учителям-предметникам:**

- совершенствовать применение в учебном процессе образовательных технологий деятельностного типа;
- соблюдая принцип преемственности, использовать на уроках межпредметные связи с предметами естественнонаучного и общественнонаучного циклов и внутрипредметные связи;
- нацеливать процесс обучения не только на передачу системы теоретических знаний, но и на формирование умений применять эти знания на практике в различных ситуациях;
- уделить значительное внимание организации самостоятельной работы обучающихся по сравнению и объяснению различий природных условий и ресурсов конкретных регионов на основе практических заданий по тематическим картам;
- обратить особое внимание на выполнение в урочное и во внеурочное время заданий на интерпретацию текста, отработку навыков смыслового чтения;
- инициировать участие обучающихся в олимпиадах, турнирах, ученических исследовательских конференциях, проектах и др;
- провести в начале учебного года входное тестирование, нацеленное на проверку сформированности общеучебных информационно-коммуникационных и иных умений, навыков, видов познавательной деятельности.